

Programma Spazio Alpino 2007-2013



REGIONE LOMBARDIA

DG TERRITORIO e URBANISTICA

Via Sasseti, 32/2 - 20124 Milano

Tel. +39 02 6765 5356 – fax +39 02 6765 6716

e-mail: spazio_alpino@regione.lombardia.it

Website: www.spazio-alpino.it

Con il supporto di CEESTEE



Newsletter n°4/2008

Prima parte del secondo bando: presentate 65 espressioni di interesse (Eoi) !

Si è conclusa il 21 novembre la prima fase di presentazione delle idee progettuali. In totale sono pervenute 65 Expression of Interest 36 delle quali con potenziali Capofila Italiani.

Come sempre la partecipazione del territorio nazionale è stata alta con il coinvolgimento di amministrazioni pubbliche ed enti sia pubblici che privati su tutto il territorio dell'area di cooperazione nazionale.

La suddivisione fra le tre priorità delle Eoi pervenute è la seguente:

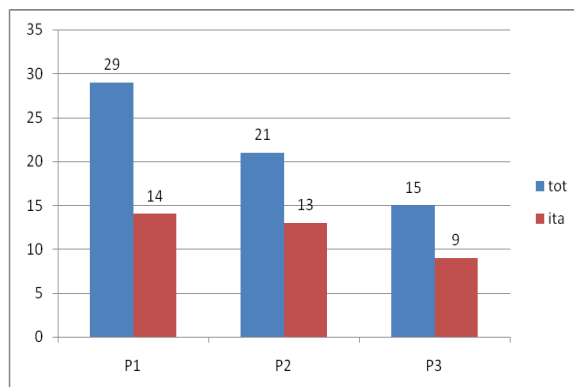
Priorità 1 “Competitività e attrattività dello Spazio Alpino”
Eoi pervenute 29

Priorità 2 “Accessibilità e connettività”
Eoi pervenute 21

Priorità 3 “Ambiente e prevenzione del rischio”
Eoi pervenute 15

Inizia ora la fase di valutazione che si concluderà nei primi giorni di febbraio con la selezione da parte della Task Force di Programma delle idee progetto ammesse al secondo Step.

Solo per le idee progetto premiate, si aprirà una successiva fase di presentazione della proposta progettuale completa. La selezione finale dei progetti avverrà il 10 giugno 2009.



Attività d'informazione - Infodays

Si sono svolte nel mese di ottobre le tre giornate dedicate alla presentazione delle modalità di partecipazione al bando 2008-2009.

In particolare i tre appuntamenti si sono svolti a Milano (21 ottobre), Venezia (27 ottobre) e Genova (28 Ottobre) in modo da coprire tutto il territorio italiano interessato dal Programma.

La partecipazione, come sempre, è stata molto alta così come l'interesse rispetto ai temi trattati.

Tra i principali argomenti presentati, ricordiamo un'illustrazione delle tre priorità con le indicazioni puntuali sugli obiettivi specifici di ciascuna, rispetto alle aspettative del nuovo bando, e la disponibilità finanziaria.

La seconda parte ha riguardato tutti quegli aspetti legati alla stesura dell'Expression of Interest e le modalità di partecipazione.

Le slide sono disponibili, in formato pdf, facendone richiesta via posta elettronica all'Alpine Contact Point spazio_alpino@regione.lombardia.it



Milano 21 ottobre 2008



Venezia 27 ottobre 2008



Genova 28 ottobre 2008

FAQ - Frequently Asked Questions

Dall'esperienza di queste tre giornate sono emerse domande ricorrenti. Sperando di fare cosa gradita, riportiamo le più significative con le relative risposte.

D: E' possibile imputare personale (staff) interno al progetto?

R: Sì, se imputato al progetto con nota di servizio e se l'attività svolta nel progetto è differente dalla mansione abitualmente svolta presso l'amministrazione/l'ente.

D: E' possibile imputare al progetto le spese generali? Come devono essere rendicontate?

R: E' possibile imputare solo quelle spese generali riconducibili ai WP tecnici (WP4 e successivi); ad esempio le spese di riscaldamento, affitto, telefono dell'ufficio tecnico. Queste spese dovranno essere rendicontate analiticamente.

D: Quando si devono rendicontare le spese del progetto?

R: Le scadenze di rendicontazione saranno definite nell'AF che stabilirà in automatico i "reporting period" e saranno uguali per tutti i Partner. Si avrà tempo due mesi dalla data presente in AF per certificare le spese del periodo.

D: Sono un PP di un progetto appena approvato. Mi sono reso conto di aver allocato troppe risorse sul primo "reporting period" posso spostarle ad un altro periodo?

R: Tutti gli spostamenti devono venir gestiti dal LP che deve essere informato anche dei minimi scostamenti. Il calcolo viene fatto a livello di Progetto e non sui singoli Partner, quindi possibile la compensazione interna fra partners. Nel caso il Progetto necessitasse di uno spostamento di budget ad un "reporting period" successivo va prima richiesta una modifica del "time-table". Tale modifica necessita di procedura scritta. Solo successivamente all'approvazione del nuovo time-table sarà possibile spostare somme da un "reporting period" ad un altro. In ogni caso lo spostamento di fondi se superiore al 20% del totale del "reporting period" potrebbe portare a disimpegno.

D: Quando è meglio usare le CTA? I PP Italiani possono parteciparvi?

R: Le CTAs sono previste dal Programma ed utilizzabili dai PP. Si raccomanda ai PP italiani di valutare attentamente l'implicazione conseguente ad una partecipazione ad una o più CTA in quanto, in base alla normativa nazionale ed alle, talvolta più restrittive normative locali, la partecipazione è spesso complicata e talvolta inammissibile.

(segue)



D: Come e quando sarà possibile, per i PP italiani certificare le spese?

R: Ai sensi della delibera CIPE 158/2007 e successiva Circolare Ministero dell'economia e delle finanze sono state definite le modalità di Controllo di Primo Livello. Per i Programmi di Cooperazione Territoriale transnazionali (quale Spazio Alpino) viene previsto quanto segue:

- Le Amministrazioni nazionali interessate provvedono a costituire, nel rispetto della normativa comunitaria e nazionale, una short list di controllori di primo livello, incaricati di eseguire le verifiche ex art. 16 del Reg. (CE) 1080/2006 delle operazioni o parti di operazioni realizzate in Italia. Nell'ambito di tale short-list i Beneficiari privati (e quelli pubblici che non optano per il successivo modello B2) scelgono i controllori per le proprie operazioni;
- per i Beneficiari italiani aventi natura giuridica di Ente pubblico ai sensi della delibera CIPE 158/07 [*...svolta all'interno delle strutture amministrative regionali e delle Province autonome, ovvero con l'ausilio dei revisori contabili...*] le attività di controllo ex art. 16 del Reg. (CE) 1080/2006 delle operazioni o parti di operazioni da essi realizzate, possono essere demandate ad apposite strutture interne agli Enti stessi, a condizione che sia assicurata la separazione funzionale con gli uffici responsabili della realizzazione delle operazioni.

Ad oggi, è disponibile unicamente la seconda opzione, non essendo ancora stata definita la short-list prevista dalla prima opzione. Sarà cura del coordinamento nazionale informare tempestivamente tutti i beneficiari italiani appena fruibile anche la prima opzione.

Western Alps

Il Programma Operativo prevede che per l'area occidentale di Programma (Regioni occidentali italiane – Rodano Alpi, Alsazia, France Comte, PACA – Cantoni svizzeri di lingua francese) ci sia una particolare attenzione nello stimolare proposte progettuali. Questo in quanto nella programmazione 2000-2006 le proposte progettuali in quest'area (soprattutto per la parte francese) sono state al disotto delle aspettative.

A metà dicembre si riuniranno a Torino i coordinatori nazionali e i Contact Point dei 3 paesi coinvolti, l'Autorità di Gestione ed il JTS al fine di mettere a punto una strategia comune.