

ACP Alpine Contact Point ITALIA
REGIONE LOMBARDIA
DG TERRITORIO E URBANISTICA
Piazza Città di Lombardia, 1
20124 Milano
Tel. +39 02 6765 5356 – Fax +39 02
6765 6716

CONTATTI

spazio_alpino@regione.lombardia.it
www.spazio-alpino.it
spazioalpino.wordpress.com
www.twitter.com/spazioalpino



Newsletter n°1/2011

Tempo di valutazione per il Programma!

“MidTerm Conference”

16-17 Giugno Grenoble (F)

Il programma Spazio Alpino 2007/2013 è arrivato a metà percorso ed è quindi il momento giusto per fare un'analisi di quanto fatto per affrontare al meglio la quarta e ultima call .

Le tre keywords, su cui verterà tutto il convegno, saranno:

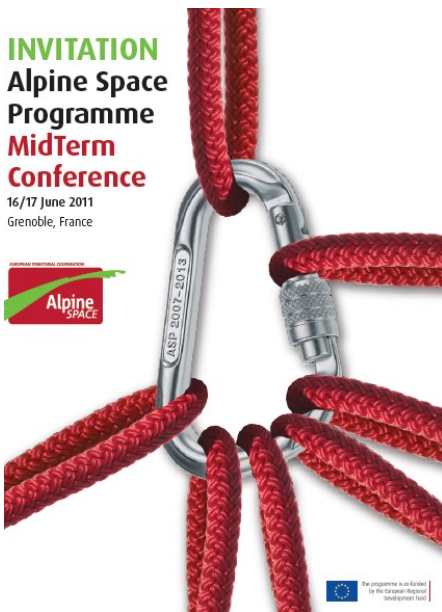
- “Ispirarsi”
- “Analizzare”
- “Guardare avanti”

La registrazione si effettuerà a partire dal prossimo mese di Marzo sul sito di Programma

www.alpine-space.eu

INVITATION Alpine Space Programme MidTerm Conference

16/17 June 2011
Grenoble, France



The programme is co-funded
by the European Regional
Development Fund

In evidenza in questo numero:

- Mid-Term Conference di Programma
- Forum Cambiamenti demografici: intervento Assessore Belotti
- Workshop sulla “Competitività”
- 4° BANDO
- Il Contact Point su Twitter
- Uno sguardo a ESPON

IMPORTANTE!
L'indirizzo della Regione Lombardia (e quindi di Spazio Alpino) è cambiato:
Piazza Città di Lombardia n°1
20124 Milano



Alpine Space Forum "Coping with Demographic Change - Shaping policies"

Innsbruck, Austria, 22-23 Febbraio 2011

Nel prossimo numero di questa newsletter forniremo ampia informazione circa i risultati del Forum.

Riportiamo ora l'intervento di uno dei politici presenti al workshop, l'Assessore al Territorio e Urbanistica di Regione Lombardia.



L'assessore al Territorio e Urbanistica della Regione Lombardia Daniele Belotti è intervenuto a Innsbruck al forum del 'Programma Spazio Alpino'. "Il Programma - ha spiegato Belotti - rientra fra quelli gestiti dal mio assessorato, che ha il compito di supportare tutte le Regioni del Nord Italia a partecipare ai progetti dello 'Spazio Alpino'. Credo che la cooperazione territoriale rappresenti una sfida ambiziosa e stimolante per tutta l'area alpina nazionale". "Nella pianificazione di un territorio - ha aggiunto l'assessore - non si può prescindere dal valutare l'aspetto demografico e in particolare i fenomeni di invecchiamento e immigratori.

Basti pensare che, nelle aree alpine lombarde, a fronte di una crescita della popolazione residente dell'1 per cento, si registra un aumento dato da flussi migratori pari all'8 per cento, con punte che raggiungono quasi il 10 per cento in alcune province come Bergamo e Brescia. Appare quindi chiaro come conoscere la popolazione serve a gestire meglio lo sviluppo territoriale".

"Regione Lombardia sta studiando - ha sottolineato Belotti - interventi specifici per gli anziani, per una migliore strutturazione dei servizi medici attraverso la creazione di reti di ospedali di montagna, così come anche lo sviluppo della banda larga, per favorire lo sviluppo di imprese già presenti in questi territori o attrarre nuovi investimenti".

"La Lombardia - ha proseguito l'assessore - è una delle regioni più ricche e popolate d'Europa ed è, per questo, quindi, molto soggetta a flussi di immigrazione. In questo contesto la tutela delle identità culturali è di importanza fondamentale per il territorio, così come un'integrazione degli immigrati - che non può, evidentemente, in alcun modo prescindere dal rispetto delle culture locali - è un elemento fondamentale per garantire la sicurezza del territorio". Belotti ha anche sottolineato come "la mancanza di una pianificazione coerente e lungimirante ha purtroppo portato, nei decenni passati, a privilegiare una politica urbanistica per lo più orientata a un ritorno economico immediato, il che ha favorito una vera e propria invasione di seconde case e il conseguente inevitabile scempio dei nostri territori montani. Un fenomeno al quale va dato immediatamente uno stop".

(segue)



(da pagina precedente)

"Quella del risparmio del suolo in generale ed in montagna in particolare - ha continuato Belotti - è diventata una priorità e una necessità improrogabile, perché è solo così che si può pensare di tutelare il territorio sia da un punto di vista paesaggistico che della sicurezza idrogeologica".

"Per quanto ci riguarda - ha spiegato l'assessore - intendiamo adottare un approccio globale, che valuti le cose nel loro insieme e, attraverso un tavolo con Province e amministrazioni locali, porti alla definizione di un Piano d'area delle valli alpine, con l'obiettivo di arrivare a una programmazione concertata, che consenta di proteggere il territorio - che è un bene prezioso anche per il turismo - e di facilitare l'accesso a risorse specifiche, valorizzando e favorendo le funzioni ricettive rispetto a quelle residenziali".

"Credo - ha concluso Belotti - che 'Spazio Alpino' costituisca un importante momento di confronto con le Regioni dell'arco alpino, un'occasione fondamentale per scambiarsi idee e progetti e individuare soluzioni alternative per problemi analoghi. Penso che abbiamo molto da imparare gli uni dagli altri e auspico che dagli spunti che emergeranno in queste giornate di discussione e dai futuri momenti di confronto nascano progetti di cooperazione soprattutto su temi importanti quali la difesa e il risparmio del suolo, l'accesso ai servizi e l'immigrazione".

4° bando di Programma

All'interno del Programma si è iniziato a discutere del 4° bando della programmazione Spazio Alpino 2007-2013.

Un'anticipazione dei contenuti e delle date ancora non è possibile fornirla però è possibile anticipare che sarà probabilmente improntato alla capitalizzazione delle esperienze, soprattutto sui temi trattati dai 3 workshop tematici.

Come per i precedenti l'apertura può essere ipotizzata nell'autunno 2011.



Workshop sulla competitività

Lubljana 27-28 settembre 2011

Si svolgerà a Lubljana il prossimo mese di settembre il terzo e ultimo workshop tematico di Programma: il **workshop sulla competitività**, tema principale dell'Agenda di Lisbona nonché asse prioritario di Spazio Alpino.

Il tema della competitività e quello dei cambiamenti demografici saranno tra gli elementi cardine della quarta e, probabilmente, ultima call di Programma.



Spazio Alpino ora è anche su Twitter!

Dal 03/02, lo Spazio Alpino è anche su Twitter! Con questo strumento potete seguire le ultime notizie e gli aggiornamenti di interesse per i progetti approvati.

<http://twitter.com/spazioalpino>

Cliccate su “invia una richiesta” per fare parte dei “follower” dopodiché avrete accesso ai tutti i tweet dell’ACP Italia e potrete lasciare i vostri commenti.

Buon Tweet !



Presidenza ungherese dell’Unione Europea: quale futuro per la politica regionale?

Lo sviluppo territoriale e le politiche di coesione rappresentano una delle maggiori priorità del semestre ungherese alla guida dell’Unione Europea che si è aperto a gennaio. Gli appuntamenti saranno numerosi, da quelli più istituzionali (ad esempio, riunioni fra i ministri dei Paesi membri) a quelli più strategici in cui verranno discussi gli orientamenti futuri della coesione territoriale. Maggiori informazioni si possono trovare all’indirizzo: http://ec.europa.eu/regional_policy/newroom/detail_en.cfm?id=53&lang=en

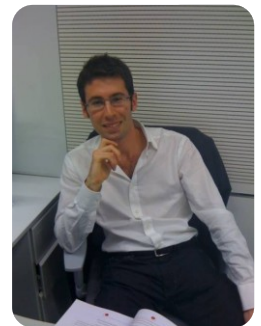


Francesco, nuovo arrivato all’ACP

Buongiorno a tutti!

Sono Francesco e ho appena iniziato la mia esperienza di stage nel team dello Spazio Alpino 😊

Frequento l’Università Bocconi dove sto terminando i miei studi in Economia delle Pubbliche Amministrazioni. Dopo il semestre Erasmus a Parigi, sono contento di continuare a respirare l’atmosfera internazionale e di poter conoscere più da vicino tutti i meccanismi dell’europrogettazione perché vorrei lavorare in futuro in questo settore e trasferire le competenze acquisite in Sardegna, la mia regione d’origine. Spero di sfruttare al meglio questa opportunità e ringrazio tutto il team per l’accoglienza che mi è stata riservata!



Francesco Cannas



Uno sguardo anche a ESPON

Osservatorio in rete dell'assetto territoriale europeo



ESPON 2013 è un programma comunitario di ricerca applicata, che supporta l'attuazione delle politiche europee migliorando la conoscenza del territorio europeo e delle dinamiche di sviluppo, anche mediante la creazione di una comunità scientifica che si occupa di sviluppo territoriale.

Il programma ha lo scopo di fornire ai decisori politici di livello europeo, nazionale e regionale elementi utili alla formulazione delle politiche dell'Unione europea.

Il Programma opera su **4 Priorità**:

1. Ricerca applicata su sviluppo territoriale, competitività e coesione: analisi dei trend europei, sulle prospettive e gli impatti delle politiche.
2. Analisi mirate, basate su richieste dei fruitori/prospettiva europea verso differenti tipologie di territori.
3. Piattaforma scientifica e strumenti/indicatori territoriali, strumenti analitici e supporto scientifico.
4. Capitalizzazione, proprietà e partecipazione, dialogo e networking: diffondere i risultati dei trend europei, le prospettive e gli impatti delle politiche.

Ai bandi, emessi periodicamente dal Programma ESPON, possono partecipare Enti, Istituti di ricerca e Università, progettisti e consulenti specialisti del settore.

In particolare si segnala la **Priorità 2** dedicata agli **stakeholder** affinché possano presentare proposte progettuali su propri temi d'interesse. E' questa la priorità più importante per le pubbliche amministrazioni in quanto possono proporre temi di interesse locale da affrontare a livello europeo.

Per maggiori info e per conoscere le numerose richieste di ricerca partner contattare:

ESPON Contact point Italia
 Maria Prezioso - Università di Roma 2 "Tor Vergata"
 Tel. 06 72595936 - Fax 06 72595936
 e-mail: maria.prezioso@uniroma2.it www.ecpitalia.uniroma2.it

Bandi aperti dal 24 gennaio 2011

1. Progetti di ricerca applicata (Priorità 1)
 - European Regions: Potential Contribution to the EU 2020 Strategy
 - Territorial Scenarios and Visions for Europe
 - Territorial Potentials for a Greener Economy
 - Territorial Governance – Best Practices for New Perspectives

2. Expression of Interest for Targeted Analyses (Priorità 2)

Tutti i professionisti del settore possono porre le loro proposte per i nuovi temi di ricerca che saranno studiate dal pool di esperti scientifici di ESPON.

3. Piattaforma scientifica dell'ESPON (Priorità 3)

- EU Territorial Monitoring and Reporting System

Ai sensi dell'art. 29 del Dlgs. 196/2003 il titolare del trattamento dei dati personali è la Giunta Regionale della Regione Lombardia nella persona del legale rappresentante. Il responsabile del trattamento è il Direttore Generale della Direzione Generale Territorio e Urbanistica.

