

Zelena infrastruktura za bolj kakovostno bivanje



Novičnik projekta LOS_DAMA! št. 1
2/2018

LOS_DAMA! - Let's start! - C'est parti! - Forza cominciamo! - Začnimo! - Auf geht's!

V projektu LOS_DAMA! – *Razvoj krajine in odprtega prostora na alpskih metropolitanskih območjih* si prizadevamo za zaščito in izboljšanje »običajne« alpske krajine na pragu mest in za boljšo kakovost življenja s povezovanjem ljudi in zelenih površin v vsem alpskem prostoru. Zelene površine v mestih in njihovih zaledjih so dragocene, a izpostavljene močnim razvojnim pritiskom in različnim interesom.



Oddelek za urbanistično načrtovanje in gradbene predpise Mesta München je vodilni partner projekta LOS_DAMA! Preberite o njihovih pričakovanjih:

Suzanne, v mestni upravi ste odgovorni za načrtovanje zelenih površin. Varovanje odprtega prostora v rastočih mestih je izziv, s katerim se srečujete vsak dan. Ali bi se ponovno odločili za vodenje projekta, kot je LOS_DAMA?

Glede na zahtevnost projekta je to dobro vprašanje. Gre pa tudi za edinstveno priložnost za okrepitev sodelovanja v regiji. Za rastoča mesta je sodelovanje na področju razvoja krajine in zelene infrastrukture nedvomno potrebno. V primeru Mesta München so sosednje občine izrazile interes – in LOS_DAMA! je odličen mehanizem za pripravo novih skupnih projektov.

Franziska, voditi takšen projekt zahteva veliko spretnosti. Partnerji so razpršeni po celotnem območju Alp, potrebno pa je usklajeno delovanje. Kako usmerjate sodelovanje in izvajanje projekta?

Za večino partnerjev je sodelovanje pri projektu LOS_DAMA! le ena od delovnih nalog, za pridobivanje dodatnih sodelavcev pa je potreben čas. Izziv je časovno slediti zahtevnemu delovnemu programu. Na srečo so vsi projektni partnerji zelo odgovorni. Sestanki in telefonski pogovori so ključnega pomena in najboljše orodje za ohranjanje stikov, saj so navdihujoči in v pomoč pri ustvarjanju timskega duha.

Matthias, Mesto München in šest drugih partnerjev projekta izvaja pilotne aktivnosti v mestnih regijah in pri tem sodeluje z deležniki. Se je kljub razlikam možno učiti od drugih?

V splošnem se povsod srečujejo s podobnimi problemi. Večina se sooča s položajem, ko razvoj urbanih območij otežuje varovanje odprtega prostora. Koristno se je seznaniti s tem, kako podobna vprašanja obravnavajo v različnih okoljih. Mesto München je prostorsko zelo omejeno in obdano s številnimi majhnimi občinami, ki samostojno odločajo o prostorskem razvoju. V pilotnih aktivnostih si prizadevamo za skupno delovanje.

Sylvia, v mestni upravi ste odgovorni za evropske zadeve – kako bi opisali dodano vrednost projektov, ki jih sofinancira EU?

Prednost za vse vključene je, da lahko izstopijo iz vsakodnevnih okvirjev. Ob predstavljanju lastnih pristopov drugim pridobiš nov pogled nanje. In še več, s kolegi delimo izkušnje. Pomembno je, da se projektno delo in vsakodnevno delovanje močno prepletata.



Lokalne pilotne aktivnosti projekta LOS_DAMA! in posredovanje znanja

Mesto München sodeluje s tremi združenji, ki delujejo na področju krajine in medobčinskega upravljanja. Na začetnem sestanku projekta LOS_DAMA! so predstavili svoje pristope in vodili ogled območja Fröttmaninger Heide – resav na severnem robu mesta in nekdanjega odlagališča smeti, sedaj umetnega griča, ki se uporablja za rekreacijo in vzrejo ovac. Združenje za resave upravlja z območjem, ki se nahaja v več občinah, že od leta 1990. Osredotočajo se na varovanje in rekreacijo. Na drugem pilotnem območju, ki se nahaja jugozahodno od mesta, bodo občani vključeni v »iskanje zelenega zaklada«. Mesto München tukaj sodeluje z organizacijo, odgovorno za regionalni razvoj. Še en partner je združenje Dachauer Moos, ki upravlja območje nizkega barja.

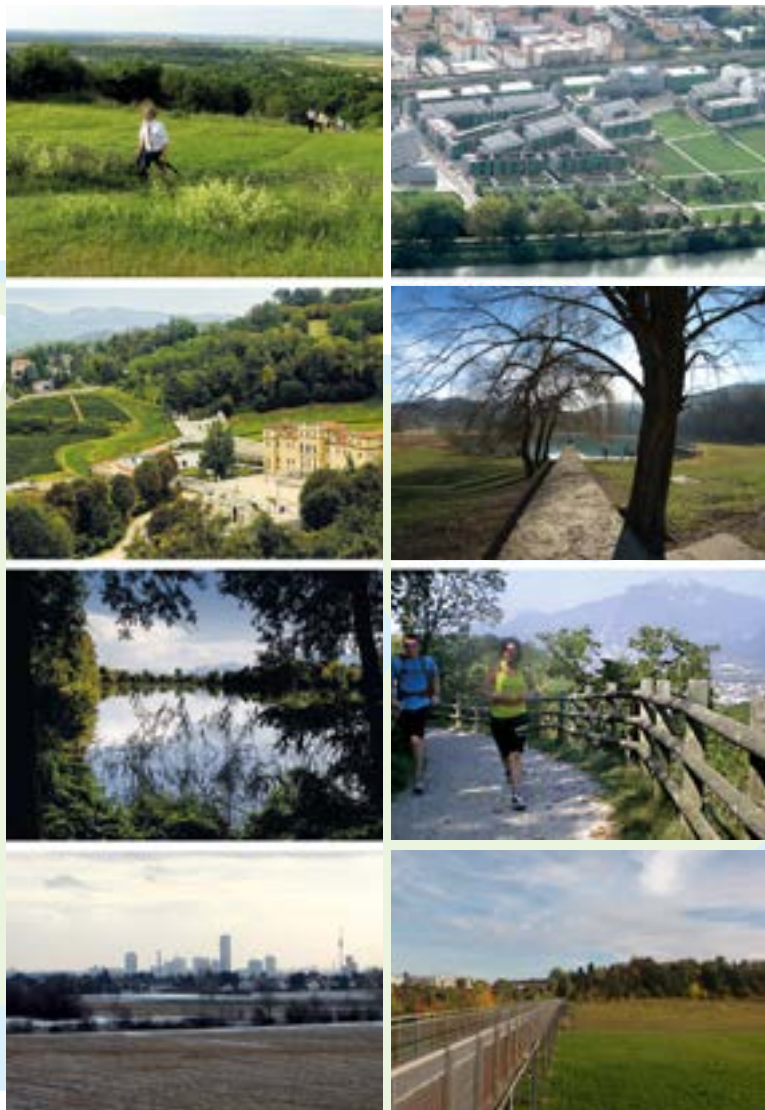
Regija Piemonte pripravlja pristop za trajnostno načrtovanje in upravljanje zelene infrastrukture na metropolitanskem območju Torina. Celostna vizija območja sloni na rešitvah, temelječih na naravi, na krajinski ekologiji in ekosistemskih storitvah. Upoštevani bodo ekološki, družbeni in gospodarski razvojni vidiki. Poleg tega regija Piemonte stremi k vključevanju zelene infrastrukture v prostorsko in urbanistično načrtovanje, in sicer z medobčinsko shemo strukturnega načrtovanja. Na lokalni ravni bodo preizkusili integriran sistem upravljanja, skladen z sistemom za okoljsko ravnanje in presojo (EMAS).

Salzburški inštitut za regionalno planiranje in stanovanja (SIR), Mesto Salzburg in Regionalno združenje mesta Salzburg in okoliških skupnosti bodo prenovili zasnovo in ponovno uvedli sklad za odprti prostor (Open Space Fund). Sklad bo spodbujal in podpiral projekte na področju zelene infrastrukture in omogočal izvajanje ukrepov, povezanih s finančnimi nadomestili. V izvajanje pilotne aktivnosti bodo vključeni deležniki, poseben poudarek pa bo na spodbujanju multifunkcionalnosti. Sodelujoči partnerji bodo opredelili prednostne ukrepe za zelene površine in pripravili nove, ustvarjalne rešitve za vzajemno dogovorjeno ali prostovoljno izmenjavo zemljišč na regionalnem območju.

Mesto Dunaj in sosednja občina Gerasdorf bosta v sodelovanju z deležniki razvila krajinski in akcijski načrt za okrepitev večfunkcionalnosti

krajine na severovzhodu Dunaja. Območje bodo uredili, da bo bolj privlačno za prebivalce, ki si želijo rekreacije, hkrati pa ohranili lokalno kmetijsko rabo. Predvidene so različne oblike vključevanja deležnikov in prebivalcev, kot je »konferenca o zelenem prostoru«, delavnica idej in razprave z deležniki na pilotnem območju.

V občini Trento vključujejo prebivalce v aktivnosti za izboljšanje socialne in ekološke povezanosti in dostopnosti periurbanih območij ter za spreminjanje dojemanja teh območij. Lokalna pilotna strategija sestoji iz treh osi: »raziskovanje« - kartiranje potencialov odprtega prostora v zaledju urbanega jedra (za kmetijstvo, rekreacijo ali ekološke izboljšave) in pridobivanje poglobljenega znanja; »kultiviranje« – vključevanje novih strategij v politike načrtovanja in projekte za izbrana območja in za izboljšanje potencialov odprtega prostora; in »razširjanje« – vzbuditi interes deležnikov in vključevati občane (in združenja ali šole).



V Ljubljanski urbani regiji je pilotno območje Krajinski park Ljubljansko barje. Območje parka si deli sedem občin. Je izrazito večfunkcionalen prostor, poseljen, z gospodarskimi aktivnostmi ter dragoceno naravno in kulturno dediščino. Zaradi lokacije in privlačnosti zadnja leta narašča pomen turizma in rekreacije, kar odpira nove izzive za prihodnji razvoj. Pilotni aktivnosti sta osredotočeni na deležnike, vključevanje, na možne konflikte in sinergije med dejavnostmi in rabami prostora ter na razvoj medobčinske strategije razvoja zelene infrastrukture.

Na Metropolitanskem območju Grenoble izvajajo tri lokalne pilotne aktivnosti:

1. Priprava krajinskih smernic, ki bodo vključene v plan za usmerjanje urbanega razvoja metropolitanske regije.
2. Izvedba krajinskih delavnic, ki naj spodbudijo uporabo novih orodij.
3. Spodbujanje uvedbe inovativnih oblik upravljanja periurbanega parka Les Vouillants, ki je pomembno rekreacijsko območje, z vključevanjem deležnikov in uporabo digitalnih orodij.

Tehnična univerza iz Münchna, Univerza Grenoble Alpes in Univerza Eberhard Karls iz Tübingena podpirajo partnerje, ki izvajajo pilotne aktivnosti, ter vzpostavljajo povezavo med teorijo in prakso. Spodbujajo izmenjavo znanja med partnerji in posredujejo strokovno znanje o zeleni infrastrukturi, ekosistemskih storitvah in upravljanju krajine. Jesenska šola za študente in mlade zaposlene bo namenjena posredovanju znanja in izkušenj ter pridobivanju ustvarjalnih in strokovnih idej mladih udeležencev šole.



Začetni sestanek projekta LOS_DAMA! in delavnica o zeleni infrastrukturi v Münchnu

Dogodka, ki je potekal 31. maja in 1. junija 2017, se je udeležilo več kot 50 lokalnih, regionalnih in mednarodnih strokovnjakov, uradnikov in drugih deležnikov iz Avstrije, Francije, Nemčije, Italije in Slovenije. Srečanje smo pripravili v tesnem sodelovanju z odgovornimi za Strategijo EU za Alpsko makroregijo (EUSALP) in Akcijsko skupino 7. Skupni interes projekta LOS_DAMA! in Akcijske skupine 7 je zaščititi in izboljšati zeleno infrastrukturo območja Alp.



Pojem »zelena infrastruktura« zveni precej tehnično, a zelo pomaga pri strateškem razvijanju omrežja večfunkcionalnih zelenih površin in odprtih prostorov. Parki, rečne struge, kmetijska zemljišča, drevesa ob cestah, zelene strehe in drugi elementi so lahko del omrežja. To prinaša različne koristi, kot so rekreacija, zmanjšanje nevarnosti poplav, izboljšanje kakovosti zraka in ohranjanje biotske raznovrstnosti.



> [Zelena infrastruktura](#)

Omrežje mestnih in metropolitanskih uprav projekta LOS_DAMA!

2. oktobra 2017 je v Münchnu potekala konferenca ministrov za okolje Alpske makroregije. Ob tej priložnosti so politični predstavniki petih mest in metropolitanskih območij uradno vzpostavili omrežje projekta LOS_DAMA! Predstavniki mest Trento, Dunaj in München ter metropolitanskih oblasti Grenoble-Alpes in Torino so podpisali memorandum o soglasju in sodelovanju. Omrežju se nameravajo pridružiti tudi mesta Graz, Milano in Salzburg. Z omrežjem se vzpostavlja dolgoročno sodelovanje za razvoj zelenih in odprtih prostorov na urbanih in periurbanih območjih. Pričakujemo, da se bo omrežje in s tem sodelovanje širilo. Podpisniki se zavežejo k skupnemu delovanju z deležniki in občani z namenom razvoja zelene infrastrukture, kar lahko znatno izboljša kvaliteto življenja v mestnih regijah.

Pomen zelene infrastrukture so na konferenci poudarili ministrica za okolje in varstvo porabnikov dežele Bavarske Ulrike Scharf in župan mesta München Josef Schmid kot gostitelja, Lidija Stebernak, državna sekretarka z Ministrstva za okolje in prostor Republike Slovenije, Daniel Calleja Crespo, generalni direktor Direktorata Evropske komisije za okolje in Herbert Dorfman, član evropskega parlamenta.

Če se želite pridružiti omrežju mestnih in metropolitanskih uprav projekta LOS_DAMA!, prosimo, stopite v stik z nami!

> [Povezava do memoranduma o soglasju](#)

> [EUSALP](#)



Izdajatelj / Urednik
Mesto München – Oddelek za urbanistično
načrtovanje
Blumenstrasse 28a – 80331 München
www.muenchen.de/plan
los_dama@muenchen.de

Regija Piemonte
Oddelek za strateško načrtovanje in zeleno
gospodarstvo
corso Bolzano, 44 – 10121 Torino
los_dama@regione.piemonte.it

v sodelovanju z
Oddelkom za zunanje odnose in sporočanje

Oblikovanje
ERICA s.a.s. – Pinerolo (TO)
www.studioerica.it

Fotografija na naslovnici
Ljubljansko barje in sestaneq projekta
November 2017

Avtorstvo fotografij
Ministrstvo deŹele Bavarske za okolje in varstvo
potrošnikov (14) in vsi partnerji projekta LOS_
DAMA!

December 2017