

CLIQUEZ SUR NOTRE SITE!

Références:

*Marot, N., Bevk, T., Debevec, M., Kiepej, D., Stubicar, N., Petrovic Jesenovec, P. K. (2023, December 31). 10th Report on the State of the Alps: Quality of Life. Ljubljana, University of Ljubljana, Biotechnical Faculty.

*Marot, N., Bevk, T., Debevec, M., Kiepej, D., Stubicar, N., Petrovic Jesenovec, P. K. (2025). 10th Report on the State of the Alps: Quality of Life. Ljubljana, University of Ljubljana, Biotechnical Faculty.

*Treston, F., & Bramanti, A. (2018). EUSALP and the challenge of multi-level governance policies in the Alps. Worldwide Hospitality and Tourism Themes, 10(2), 140-160.

*Layard, R. (2021). Wellbeing as the goal of policy. LSE Public Policy Review, 2(2). <https://doi.org/10.31389/lseppr.46>

United Nations Development Program (UNDP). (1997). Governance and Sustainable Human Development. <https://digitallibrary.un.org/record/492551?ln=en&v=pdf>

Ce projet est cofinancé par l'Union européenne dans le cadre du programme Interreg Espace alpin.

Photos:

Pina Klara Petrovic Jesenovec

Partenariat de projet:

University of Ljubljana – Slovenia (lead partner), Community Network Alliance in the Alps – Germany, Politecnico di Torino – Italy, French committee of the International Commission for the Protection of the Alps – France

Informations sur le projet:

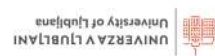
GOVQoL – Empowering local governance of Alpine communities for a better quality of life, period 2021-2027

Graphisme:

Nina Stubicar, Cemre Betul Ay

Auteurs:

Naja Marot, Pina Klara Petrovic Jesenovec, Erblin Berisha, Cemre Betul Ay, Giancarlo Cotella, Julika Jarosch, Lauren Mosdale, Katharina Gastegger



1 Pourquoi ce PAPIER DE POSITION

Ce papier de position pose les bases des activités futures du projet GOVQoL - Renforcer la gouvernance locale des communautés alpines pour une meilleure qualité de vie (*Empowering local governance of Alpine communities for a better quality of life*). Il a été préparé pour assurer une compréhension commune du concept de qualité de vie, pour clarifier le lien entre la qualité de vie et la gouvernance locale, et pour souligner pourquoi cette relation devrait être renforcée.

Pour qui?

Echelle Locale:

les responsables politiques et les décideurs locaux, tels que les agents territoriaux, les élus, les responsables de la mise en œuvre des politiques, les prestataires de services et les ONG.s, NGO's.

Echelle Nationale:

les représentants des ministères nationaux responsables de l'aménagement du territoire ou de secteurs connexes tels que la santé, l'économie et l'éducation.

Echelle Supranationale:

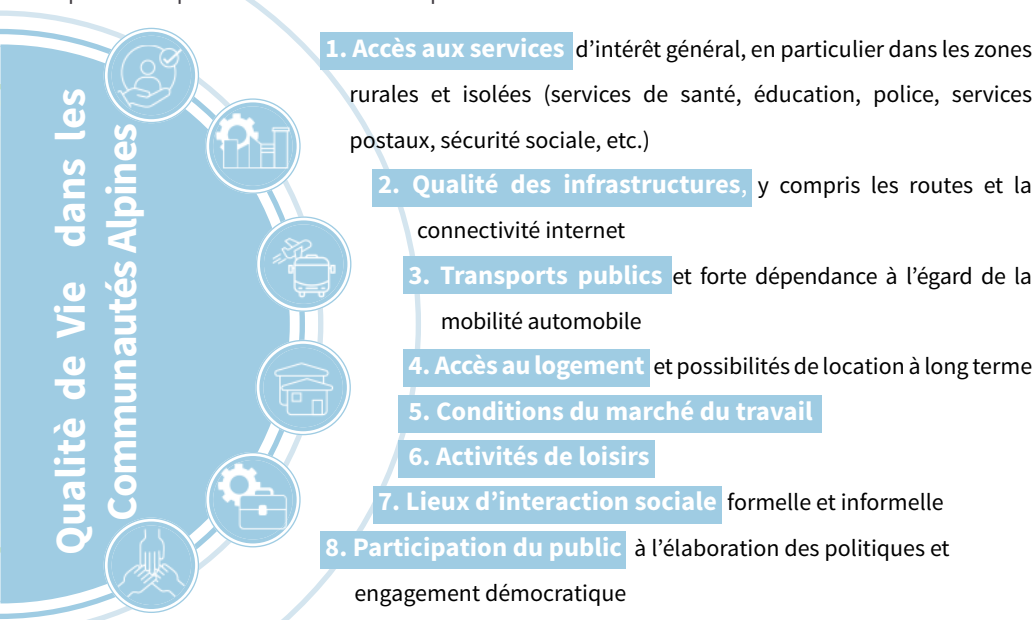
les représentants d'organisations et d'initiatives alpines telles que la SUERA, la Convention alpine, les programmes de financement de l'Union européenne, y compris Espace alpin, et des ONG telles que la CIPRA.



2 Le CONCEPT de Qualité de vie

La qualité de vie fait référence aux conditions de vie - perçues et réelles - dans un lieu donné, englobant des dimensions économiques, sociales et écologiques.

Au cours des 15 dernières années, le concept de qualité de vie a gagné en importance dans les politiques publiques. De nombreux pays européens ont mis en place des plates-formes de sensibilisation, de définition de la qualité de vie et de mise en place de cadres d'évaluation. Bien qu'il y ait eu de nombreuses définitions et de nombreux modèles, il existe un consensus sur le fait que la qualité de vie est multidimensionnelle et qu'elle couvre tous les aspects de la vie quotidienne et des conditions de vie des individus. La consultation des parties prenantes de GOVQoL ont permis d'identifier plusieurs thèmes clés relatifs à la qualité de vie, particulièrement pertinents pour les communautés alpines.



Cependant, chaque collectivité locale alpine peut, en fonction de son contexte local, ne choisir que certains thèmes, voire en identifier d'autres, non mentionnés ci-dessus. De plus, l'utilisation du terme «qualité de vie» n'est pas uniforme dans les pays alpins : «qualité de vie» est principalement utilisé en Autriche et en Slovénie, tandis que la Suisse et le Liechtenstein privilégient les équivalents allemands de «bien-être» et de «bien-être social».

3 La qualité de Vie dans les ALPES

Comme l'analyse le 10e rapport sur l'état des Alpes¹, les habitants de la région alpine se déclarent généralement très satisfaits de leurs conditions de vie. Toutefois, certains aspects de la qualité de vie, tels que le logement, la gouvernance et les conditions de travail, peuvent encore largement être améliorés. Le principal atout de la région alpine - un environnement naturel bien préservé - pourrait être menacé à l'avenir en raison de multiples facteurs tels que le changement climatique, l'insuffisance des transports publics, l'accès limité aux services et les risques d'événements naturels; ces problèmes peuvent entraîner une baisse significative de la qualité de vie. L'un des défis les plus importants est la gouvernance, qui a toujours été jugée médiocre². La gouvernance est un aspect essentiel de la qualité de vie qui dépend fortement du contexte national et des cadres de gouvernance qui le composent. Malgré une tradition historique de réseaux coopératifs et d'institutions communes, la population locale exprime son mécontentement à l'égard des politiques et des processus décisionnels, plus de 75 % d'entre eux se déclarant insatisfaits ou neutres. En outre, les citoyens ne participent pas suffisamment à ces processus de gouvernance. Ainsi, la qualité de vie et sa gouvernance sont des préoccupations légitimes pour les communautés locales alpines et les autres acteurs alpins, et nécessitent un examen approfondi.

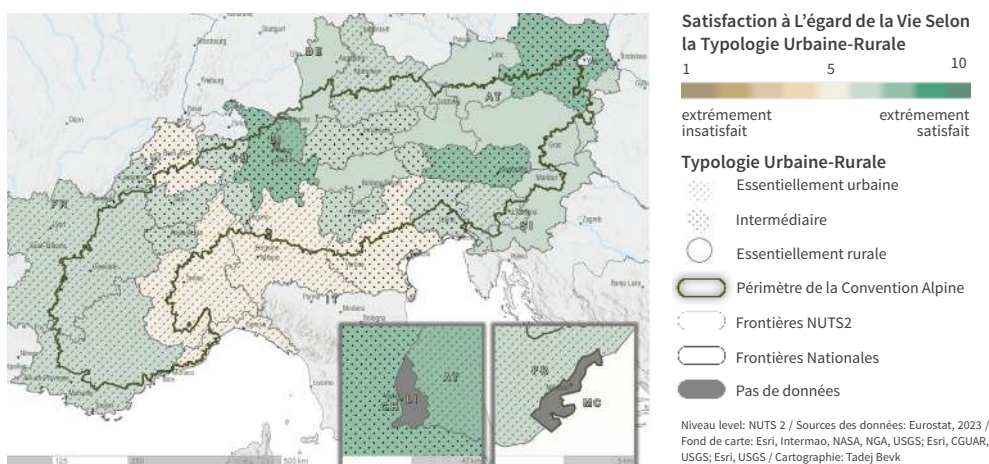


Figure 1: Satisfaction globale quant à la qualité de vie dans les Alpes²

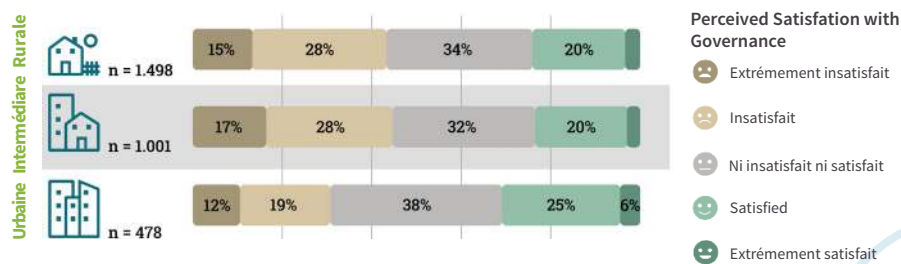


Figure 2: Satisfaction à l'égard de la gouvernance par typologie urbaine-rurale³

5 DÉFIS de la gouvernance de la qualité de vie au niveau local

Comme l'ont montrées des études antérieures, la gouvernance de la qualité de vie dans la région alpine présente de multiples défis. **De nombreux facteurs** peuvent entraver la capacité des communautés locales à garantir efficacement une qualité de vie élevée.

- Les caractéristiques géomorphologiques which ide la région alpine influencent les schémas d'implantation, l'accessibilité, les temps de déplacement vers les services essentiels et les coûts de développement et d'entretien des infrastructures;
- L'impact des phénomènes météorologiques extrêmes et du changement climatique qui sont des facteurs environnementaux susceptibles d'endommager les infrastructures et de mettre en péril la santé et la sécurité des habitants des Alpes;
- Les tendances migratoires qui affectent le marché du travail, les opportunités d'emploi et le marché des résidences secondaires;
- Le tourisme, en tant qu'activité économique majeure, qui, tout en contribuant positivement à l'économie et au marché de l'emploi, pose également des défis futurs dans le contexte du changement climatique;
- La digitalisation et les avancées technologiques which introduisent de nouvelles solutions et options pour la vie en société et les possibilités d'emploi;
- L'évolution du mode de vie vers l'individualisation constitue un obstacle au maintien de la cohésion sociale dans les agglomérations alpines.

Compte tenu de ces défis, le rôle des communautés locales dans la garantie d'une qualité de vie élevée devrait inclure les responsabilités suivantes:

- Mise en œuvre de politiques supranationales, nationales et régionales concernant la qualité de vie, y compris des politiques sectorielles.;
- Élaboration de politiques stratégiques locales et de mesures de mise en œuvre (y compris des initiatives pilotes) visant à améliorer la qualité de vie;
- Fourniture de services essentiels aux résidents afin de garantir l'accès aux biens et aux services de base d'intérêt général (tels que les transports publics, les soins de santé, l'enseignement primaire);
- Contrôle continu de la qualité de vie et du niveau de satisfaction des habitants;
- Inclusion de la société civile dans les processus d'élaboration et de mise en œuvre des politiques relatives à la qualité de vie;
- Prise en compte des groupes vulnérables lors de l'élaboration de mesures visant à soutenir une qualité de vie élevée, notamment les jeunes, les personnes âgées et d'autres populations marginalisées.

Rôle des Communautés Locales

4 rôle des COMMUNAUTÉS LOCALES et de la GOUVERNANCE pour assurer la QUALITÉ DE VIE

Des études sur la gouvernance de la qualité de vie ont montré que »la satisfaction à l'égard de sa qualité de vie est l'un des facteurs les plus importants qui déterminent les choix des électeurs, et qu'un point supplémentaire de satisfaction de sa qualité de vie peut augmenter de 6 points les intentions de vote«. Cela prouve que le sujet devrait être abordé au niveau local et dans l'administration publique. Les gouvernements locaux peuvent activement façonner les deux dimensions de la qualité de vie à travers les services qu'ils fournissent et les environnements qu'ils créent.

Les autorités locales peuvent influencer de manière significative le bien-être des citoyens en répondant à la fois aux besoins et aux désirs, en améliorant les capacités individuelles et en renforçant la gouvernance participative⁵.

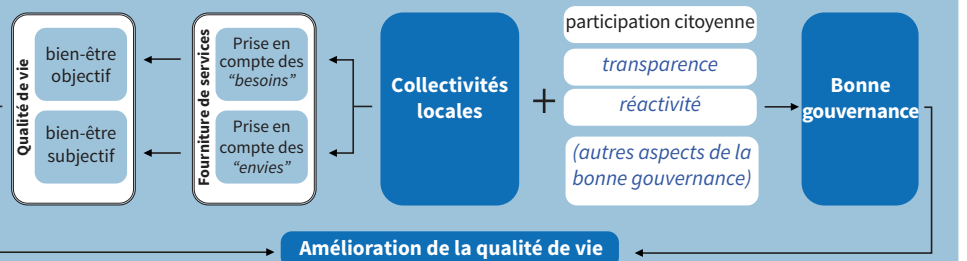


Figure 3: Rôle de la gouvernance locale dans l'atteinte d'une bonne qualité de vie

La gouvernance fait référence à la manière dont les décisions sont prises et mises en œuvre, en impliquant de multiples parties prenantes et en mettant l'accent sur la transparence, la confiance et la participation

Au sein du système de gouvernance locale, de nombreux acteurs jouent un rôle important dans l'amélioration de la qualité de vie. Ces parties prenantes sont les suivantes:

- Les municipalités doivent faire de la qualité de vie un thème central de leur programme politique et l'intégrer dans les principaux documents stratégiques. En outre, elles sont chargées de mettre en place des mécanismes de contrôle de la qualité de vie, de garantir la fourniture de services d'intérêt général et de permettre la participation du public à l'élaboration des politiques.
- Les associations locales, la société civile - et particulièrement les jeunes, les entrepreneurs locaux et les groupes sociaux - jouent un rôle déterminant dans l'élaboration et la mise en œuvre des politiques. La force de leur voix et leur impact sur l'élaboration des politiques dépendent de la dynamique de la communauté locale.
- Les fournisseurs de services publics et d'utilité publique gèrent les infrastructures nécessaires à la prestation des services d'intérêt général.
- Les groupes d'action locale représentent un ensemble diversifié d'acteurs locaux qui participent à des discussions afin de déterminer des approches et des projets de territoire visant à améliorer la qualité de vie.

6 Le projet GOVQoL RELEVÉ et CONTRIBUE au rôle des COMMUNAUTÉS LOCALES

Le projet GOVQoL relève ces défis et contribue à renforcer les capacités des communautés locales en matière de qualité de vie en mettant en œuvre les activités suivantes:

- Des ateliers organisés avec des collectivités alpines pour évaluer l'état actuel de leur gouvernance de la qualité de vie aux communautés alpines sélectionnées, identifier les faiblesses et élaborer des solutions sur mesure;
- Des séminaires de sensibilisation ouverts à toutes et tous pour améliorer la compréhension de la qualité de vie, de sa gouvernance et des implications pour les communautés alpines;
- Préparation d'un manuel rassemblant les meilleures pratiques et instruments de gouvernance, pour une meilleure qualité de vie;
- Des feuilles de route locales afin d'intégrer la qualité de vie dans l'élaboration des politiques publiques à long terme;
- Une feuille de route alpine offrant des lignes directrices générales pour l'espace alpin sur la gouvernance locale de la qualité de vie disponible à toutes les langues alpines.