

# ADAPTNOW

## GUIDE DE REPRODUCTION

Photo : Aymeric Voyez

**Interreg**



Co-funded by  
the European Union

**Alpine Space**

ADAPTNOW

# CONTENU

<b>1. INTRODUCTION</b>	3
<b>2. ÉCHANGE BILATÉRAL</b>	5
2.1 LE PROCESSUS	6
2.2 L'ÉCHANGE	7
2.2.1 EIV NÖ Energie - Umweltagentur GmbH (Autriche)	8
2.2.2 EURAC - KLAR ! Nationalparkgemeinden Oberes Mölltal (Autriche)	11
2.2.3 EZA! - Energiewende Oberland (EWO) (Allemagne)	15
2.2.4 ENERGAP - RRA Podravje – Maribor (Slovénie)	17
2.2.5 AURA-EE - Communauté de Communes des Baronnies en Drôme Provençale (CCBDP) (France)	21
2.2.6 iisBE Italia - UNCEM Piemonte (Italie)	24
2.2.7 IRE - ANCI Liguria (Italie)	32
<b>3. CONCLUSION</b>	34



# INTRODUCTION

Ce guide a été élaboré dans le cadre du projet Interreg Espace Alpin ADAPTNOW, dont l'objectif principal est d'accroître les capacités de gestion des risques et d'adaptation des territoires alpins fortement touchés et exposés (HAET, Highly Affected Alpine Territories) grâce à la mise en œuvre et à l'évaluation d'approches agiles, intégrées, systémiques et participatives, coordonnées par les autorités publiques régionales et locales avec le soutien d'agences sectorielles et d'instituts de recherche. Plus précisément, ADAPTNOW vise à renforcer les capacités d'adaptation des HAET dans les territoires alpins en relevant les défis suivants, communs à ces territoires aujourd'hui.

- Développer/étendre les services climatiques afin de soutenir les autorités locales dans leurs efforts d'adaptation et de résilience ;
- Répondre aux incertitudes liées à la gestion d'événements de plus en plus imprévisibles en raison du changement climatique ;
- Renforcer la planification et les politiques énergétiques et climatiques territoriales. Il est nécessaire de mettre en place une planification de l'adaptation au changement climatique plus intégrée, collaborative, agile et moins contraignante, qui favorise les mesures d'atténuation des risques, évite les perturbations des écosystèmes et inclut des solutions fondées sur la nature (SbN) ;
- Comblar les lacunes en matière de connaissances parmi les acteurs locaux afin d'intégrer des mesures d'adaptation plus systémiques et d'impliquer les communautés locales.



**Au cours de ses trois années de mise en œuvre, le projet ADAPTNOW a permis :**

- L'organisation de tables rondes locales multipartites dans les territoires cibles afin d'identifier les besoins et les priorités locaux ;
- La coordination d'ateliers visant à renforcer les capacités en matière de mesures d'adaptation au changement climatique et de gestion des risques (CA&RM) fondées sur la nature, d'outils de planification et de financement intégrés, d'engagement communautaire et de communication, d'événements extrêmes / composites / en cascade ;
- La conception et la mise en œuvre de 7 projets pilotes axés sur un ensemble de risques et de secteurs communs ;
- La mise en œuvre de services d'aide à l'adaptation au changement climatique et à la gestion des risques afin d'apporter un soutien à long terme aux municipalités pour l'amélioration et la mise en œuvre de leurs plans CA&RM ;
- Le développement d'un programme de réplication au-delà des HAET cibles, grâce à la mise en place d'échanges d'expériences avec 7 organisations sélectionnées en dehors du partenariat du projet ;
- La rédaction d'une recommandation politique à l'intention de la SUERA et des décideurs politiques régionaux et locaux afin d'améliorer la résilience des HAET alpins.

**Les principaux résultats du projet ADAPTNOW peuvent être résumés dans les 4 résultats clés suivants :**

- Guide pour l'introduction d'une planification avancée de l'adaptation au changement climatique et de l'atténuation des risques au niveau local ;
- Ensemble de services d'aide à l'adaptation au changement climatique dans les Alpes ;
- Guide de réplication ;
- Recommandations politiques.



2

## ÉCHANGE BILATERAL



## 2.1

# LE PROCESSUS

En avril 2024, un appel à candidatures a été lancé afin d'identifier au moins six organisations promotrices extérieures au consortium disposées à partager leurs expériences en matière de gestion des risques et d'adaptation au changement climatique avec les partenaires du projet, afin d'évaluer la reproductibilité des projets pilotes et des services climatiques développés par ADAPTNOW et de renforcer leurs capacités d'adaptation.

### Les organisations promotrices ont été sélectionnées selon les critères suivants :

1. Niveau d'engagement
2. Expérience préalable dans la planification et/ou la mise en œuvre de projets d'adaptation au changement climatique et d'atténuation des risques
3. Défis clairement définis
4. Rôle politique
5. Objectifs clairs identifiés
6. Bon potentiel de transférabilité
7. Ressources identifiées
8. Potentiel du contexte

Voici la liste des partenaires ADAPTNOW et de leurs organisations de promotion :

Partenaire	Organisations de promotion
EIV	NÖ Energie- und Umweltagentur GmbH (Autriche)
EURAC	KLAR! Nationalparkgemeinden Oberes Mölltal (Autriche)
EZA!	Energiewende Oberland (Allemagne)
ENERGAP	RRA Podravje – Maribor (Slovénie)
AURA-EE	Communauté de Communes des Baronnies en Drôme Provençale (CCBDP) (France)
ISBEE	UNCCEM Piemonte (Italie)
IRE	ANCI Liguria (Italie)



## 2.2

# L'ÉCHANGE

Les activités d'échange entre les organisations promotrices sélectionnées et les partenaires ADAPTNOW se sont déroulées de mars 2024 à avril 2025. Elles ont consisté en plusieurs réunions et webinaires de suivi afin d'en apprendre davantage sur l'adaptation au changement climatique et l'atténuation des risques, et d'échanger des expériences.

Les échanges bilatéraux sont décrits dans les pages suivantes et comprennent la présentation du candidat à la réplique, un bref résumé des sujets abordés et les projets potentiels pour le futur.



## 2.2.1 EIV NÖ ENERGIE - UMWELTAGENTUR GMBH (AUTRICHE)

L'Agence de l'énergie et de l'environnement de Basse-Autriche a été fondée en 2011 sous la forme d'une société à responsabilité limitée. Elle est détenue à 100 % par le Land de Basse-Autriche et constitue le premier point de contact du Land pour les questions liées à l'énergie, à la nature et au climat, ainsi qu'à l'environnement et à la durabilité.

Elle aide les particuliers dans la transition énergétique, montre les moyens d'atteindre la durabilité et sensibilise à la protection de la nature. Elle aide également les municipalités et les régions ainsi que les organismes publics à mettre en œuvre leurs objectifs environnementaux et climatiques.

Les entreprises sont soutenues dans leur transition vers la durabilité et dans l'utilisation de technologies énergétiques innovantes. Elle offre aux spécialistes diverses possibilités de formation et de perfectionnement dans le cadre de cours et d'ateliers.

eNu dispose d'un département Klimafit composé de 4 personnes spécialisées dans l'adaptation au changement climatique. Son objectif est d'aider les régions KLAR!, les municipalités et les citoyens de Basse-Autriche à optimiser leur préparation aux défis de la crise climatique. Il sert de plaque tournante pour tous ceux qui s'occupent des questions liées à l'adaptation à la crise climatique.

eNu propose une surveillance du climat, fournit des cartes climatiques et prépare des passeports climatiques pour les municipalités. De manière générale, elle soutient la stratégie autrichienne d'adaptation au changement climatique.

eNu est partenaire « d'Arcadia », un projet Horizon sur l'adaptation au changement climatique. Avec ARCADIA, la Basse-Autriche contribue à la mission européenne « Adaptation au changement climatique », qui vise à préparer 150 régions au changement climatique d'ici 2030. Le projet ARCADIA mobilise au total huit régions en Italie, en Croatie, en Autriche, en Slovénie, au Danemark, en Suède, en Bulgarie et en Roumanie afin d'introduire plus rapidement des solutions basées sur la nature.





## 2.2.1 EIV NÖ ENERGIE - UMWELTAGENTUR GMBH (AUTRICHE)

Le projet est mis en œuvre jusqu'en 2028 par un consortium composé du département de l'environnement et de la gestion de l'énergie de Basse-Autriche (RU3), de l'autorité agricole régionale de Basse-Autriche (NÖ ABB), d'ecoplus. Niederösterreichs Wirtschaftsagentur, de l'agence pour l'énergie et l'environnement du Land de Basse-Autriche (eNu) et de « Natur im Garten », avec le soutien scientifique de GeoSphere Austria.



Figure 1 - Échange entre ENU et EIV lors du salon ComBau.

## 2 ÉCHANGE BILATERAL



## 2.2.1 EIV NÖ ENERGIE - UMWELTAGENTUR GMBH (AUTRICHE)

### DESCRIPTION DE L'EXPÉRIENCE D'ÉCHANGE

#### I. Date de la réunion : 26 novembre 2024 et 10 décembre 2024

**Lieu de la réunion :** en ligne

**Personnes impliquées :** personnel EIV, Tino Blondiau, chef du département CCA de l'ENU

**Thèmes abordés :** formation continue des conseillers en énergie pour devenir des conseillers en construction adaptés au climat

**Enseignements tirés :** méthodologie et structure du cours, matériel pédagogique

#### II. Date de la réunion : 22 février 2025

**Lieu de la réunion :** ComBau, Fare à Dornbirn

**Personnes impliquées :** personnel EIV, Tino Blondiau

**Thèmes abordés :** zone spéciale avec modèles d'inondation pour les villages, les routes et les bâtiments, informations sur la prévention des dommages causés par les conditions météorologiques extrêmes

**Enseignements tirés :** concept d'exposition

#### III. Date de la réunion : 24 février 2025

**Lieu de la réunion :** EIV, Dornbirn

**Personnes impliquées :** personnel EIV, Tino Blondiau

**Thèmes abordés :** Discussion sur les événements précédents

**Leçons apprises :** échange sur l'adaptation au changement climatique dans différents instituts énergétiques, protocole

#### IV. Date de la réunion : 12 et 13 mars 2025

**Lieu de la réunion :** Tulln, Basse-Autriche

**Personnes impliquées :** Verena Beiser, Sabine Erber, Tino Blondiau, groupe suédois

**Thèmes abordés :** Visite d'un groupe suédois dans le cadre du projet Horizon Arcadia.

Arcadia est un projet Horizon réunissant 60 partenaires sur les espaces extérieurs respectueux du climat, 6 partenaires de Basse-Autriche, 3 régions tests en Basse-Autriche, par exemple haies à multiples avantages, variétés de fruits et de noix, arbustes, graminées ;

**Enseignements tirés :** mise en place de haies dans des terres agricoles et des jardins privés adaptés, gestion d'un grand projet Horizon sur l'adaptation au changement climatique.

## 2.2.2 EURAC - KLAR ! NATIONALPARKGEMEINDEN OBERES MÖLLTAL (AUTRICHE)

Le projet KLAR! Nationalparkgemeinden Oberes Mölltal fait partie du programme autrichien KLAR! (régions modèles en matière d'adaptation au changement climatique) et développe et met en œuvre des mesures ciblées pour l'adaptation au changement climatique. Les thèmes abordés vont des mesures douces aux mesures vertes et grises et couvrent les risques climatiques les plus pertinents dans divers secteurs tels que la gestion de l'eau, la sylviculture, les risques naturels, l'agriculture, le tourisme et l'aménagement du rép. La région comprend les communes de Großkirchheim, Mörttschach et Winklarn et est située dans la zone alpine de Carinthie, au cœur du parc national Hohe Tauern.

Le KLAR! est chargé d'identifier les vulnérabilités régionales, d'élaborer des stratégies d'adaptation sur mesure et de collaborer avec les parties prenantes locales. Il sert également de point de connexion entre les cadres politiques nationaux et régionaux en matière de climat et leur mise en œuvre locale, en veillant à ce que les objectifs politiques généraux soient adaptés aux besoins et aux capacités spécifiques de la région. Les responsables KLAR! agissent en tant que points focaux régionaux et collaborent avec les décideurs, les parties prenantes locales et le grand public, façonnant ainsi les activités locales d'adaptation au changement climatique et le cadre politique associé.

La grande capacité à élaborer ou à influencer les politiques climatiques dans la région découle tout d'abord du programme national KLAR! lui-même, qui fournit à la fois des ressources financières et une expertise technique pour développer des activités d'adaptation au changement climatique régionales et adaptées au contexte. En outre, le KLAR! collabore étroitement avec des institutions scientifiques, des gouvernements locaux, la société civile et d'autres régions KLAR!, créant ainsi un vaste réseau de compétences. Cela permet au programme KLAR! d'élaborer des solutions innovantes qui peuvent éclairer l'élaboration des politiques non seulement au niveau local, mais aussi au niveau régional et national. De plus, les processus de planification participative de l'organisation garantissent que les connaissances locales et les priorités de la communauté sont intégrées dans les décisions politiques. Cette approche ascendante renforce la légitimité et l'efficacité des politiques climatiques et favorise un sentiment d'appropriation parmi les résidents et les parties prenantes. Les



## 2.2.2 EURAC - KLAR ! NATIONALPARKGEMEINDEN OBERES MÖLLTAL (AUTRICHE)

responsables du KLAR!, en tant que « gardiens » dévoués de l'ACC, servent de points de contact directs pour les parties intéressées et collaborent étroitement avec les décideurs locaux pour co-développer, financer et mettre en œuvre des solutions, favorisant ainsi l'apprentissage mutuel et permettant l'élaboration d'un cadre politique cohérent aux niveaux local et régional.

Le programme KLAR! National Park Municipalities Upper Mölltal possède une expérience significative dans la planification et la mise en œuvre de projets d'adaptation au changement climatique dans divers domaines et sous diverses formes, comme décrit précédemment. Il en est actuellement à la troisième phase du programme national KLAR!, après avoir déjà achevé la phase conceptuelle et la première phase de mise en œuvre avec des évaluations détaillées des risques et la conception et la mise en œuvre de 11 mesures d'adaptation concrètes. Dans la phase de continuation actuelle, ces activités sont consolidées et de nouvelles mesures d'adaptation sont conçues et mises en œuvre. Une approche intégrative est ainsi suivie, qui aborde les aspects environnementaux, économiques, sociaux et de mauvaise adaptation en impliquant de manière exhaustive les acteurs locaux concernés.



Figure 2 - Photo de groupe prise lors de l'échange à Mölltal (28 avril 2025).



## 2.2.2 EURAC - KLAR ! NATIONALPARKGEMEINDEN OBERES MÖLLTAL (AUTRICHE)

### DESCRIPTION DE L'EXPÉRIENCE D'ÉCHANGE

#### I. Date de la réunion : 1 avril 2025

**Lieu de la réunion :** Brunico/Bruneck, Tyrol du Sud

**Personnes impliquées :** Sabine Seidler, Melitta Fitzner (responsables KLAR! Mölltal)

**Principaux thèmes abordés :** présentation de la feuille de route pour l'adaptation au changement climatique dans le secteur du tourisme, discussion sur les aspects manquants, les différences et les implications des structures touristiques spécifiques et des responsabilités respectives dans la région KLAR! et la vallée de Puster, et les défis de la collaboration avec des acteurs non touristiques. Les moyens d'intégrer la feuille de route dans les structures de gouvernance existantes ont également fait partie des discussions.

**Échange d'expériences :** aperçu du contexte touristique régional et de la complexité de la mise en œuvre des mesures d'adaptation au changement climatique, difficultés pratiques liées à la promotion de la coopération entre les acteurs touristiques et non touristiques, défis liés à l'identification de tous les acteurs et parties responsables concernés pour la mise en œuvre des mesures présentées.

**Idées émergentes/collaborations futures initiées :** manière d'intégrer les résultats de la feuille de route dans les structures de gouvernance et touristiques existantes.

**Leçons apprises :** importance d'adapter les stratégies d'adaptation au changement climatique aux caractéristiques spécifiques du contexte touristique régional et nécessité d'un engagement précoce et soutenu avec les acteurs touristiques et non touristiques (et en particulier les expériences et les moyens pour y parvenir), nécessité de définir des mécanismes et surtout d'identifier les responsabilités pour mettre en œuvre les mesures et les stratégies afin de les intégrer dans les systèmes de gouvernance existants (aperçu de la gestion des mesures KLAR!).



## 2.2.2 EURAC - KLAR ! NATIONALPARKGEMEINDEN OBERES MÖLLTAL (AUTRICHE)

### II. Date de la réunion : 28 avril 2025

**Lieu de la réunion :** Großkirchheim, Carinthie

**Personnes impliquées :** Sabine Seidler, Melitta Fitzer (responsables KLAR! Mölltal), Christian Dullnig (foresterie du district), Paula Müllmann, Barbara Pucker (parc national Hohe Tauern), Irene Unterkofler (LAG Regional Management Pustertal)

**Principaux thèmes abordés :** présentation de la feuille de route, du processus de planification participative correspondant et échange d'expériences dans le cadre de la planification conjointe d'un événement touristique KLAR! en octobre 2025 dans et avec le parc national (personnes à impliquer, conflits attendus et comment les résoudre, obstacles et solutions dans la conduite de l'action pilote). Présentation du processus de planification, de la structure détaillée et du contenu de la formation sur le reboisement résilient au climat. Discussion sur l'état des connaissances, les conditions-cadres politiques en matière de reboisement et les mesures éducatives menées avec un représentant forestier de la région. Discussion sur les expériences acquises dans le cadre du processus de co-développement et de mise en œuvre, les obstacles et les points d'intervention pour les surmonter à la lumière d'une mesure forestière KLAR! prévue à l'automne.

**Échange d'expériences :** les expériences ont été échangées sur le plan du contenu pour les thèmes du tourisme et de la sylviculture afin d'identifier les défis communs, les différences structurelles et les bonnes pratiques dans la gestion des secteurs respectifs. Les discussions générales ont toutefois porté sur l'engagement efficace et efficient des parties prenantes dans la planification et la mise en œuvre de l'adaptation, ainsi que sur les défis rencontrés dans la mise en œuvre et les approches de solution, car KLAR! a acquis une grande expérience dans l'implication des parties prenantes au cours de ses activités de planification et de mise en œuvre ces dernières années.

**Idées émergentes/collaborations futures initiées :** L'échange a donné lieu à des idées concrètes, tant sur le plan du contenu que de l'organisation, pour un événement touristique KLAR! en octobre 2025 et une mesure forestière KLAR! à l'automne. En outre, les bases ont été jetées pour une collaboration dans le cadre d'une proposition de projet Interreg sur la dimension sociale de l'ACC.

**Enseignements tirés :** différentes façons d'intégrer les parties prenantes, les défis touristiques dans la région du parc national (également en comparaison avec ceux de la vallée de Puster) et l'importance de prendre en compte la dimension sociale dans les mesures d'adaptation au changement climatique. Statut quo et actions pilotes en matière de gestion forestière concernant le reboisement et le maintien de la fonction protectrice des forêts en Carinthie et dans le Tyrol du Sud, et points de consolidation mutuels pour les actions autonomes respectives.

## 2.2.3 EZA! - ENERGIEWENDE OBERLAND (EWO) (ALLEMAGNE)

La fondation civique Energiewende Oberland est une organisation à but non lucratif fondée en 2005 pour promouvoir les économies d'énergie, l'efficacité énergétique et l'utilisation des énergies renouvelables. Les actions de l'EWO visent à informer les citoyens, les politiciens et les décideurs sur les possibilités offertes par l'efficacité énergétique et les systèmes d'énergie renouvelable, et à soutenir activement leur mise en œuvre. L'EWO développe et gère des programmes éducatifs et sert de point de contact et de conseiller pour les municipalités, les administrations régionales, les citoyens et les groupes de travail sur l'énergie. L'EWO gère un réseau de quatre districts administratifs, 80 municipalités, 21 organisations et 76 entreprises.

Centrée sur quatre districts administratifs de Haute-Bavière, l'EWO s'efforce d'obtenir le soutien politique des districts administratifs locaux et des municipalités et de soutenir les mesures de durabilité dans les domaines de la politique, de l'économie et des ménages privés. Dans le cadre du projet KARE, financé par le gouvernement fédéral allemand, l'EWO a mis en place un réseau régional d'adaptation au changement climatique pour les municipalités de Haute-Bavière et a créé une plateforme d'information numérique axée sur les mesures d'adaptation aux épisodes de fortes pluies et aux vagues de chaleur.

EWO organise un réseau d'adaptation au changement climatique pour les municipalités de la région de l'Oberland bavarois et transfère des connaissances sur l'adaptation au changement climatique via une [plateforme](#) en ligne, en coopération avec des instituts de recherche et d'autres partenaires de la région.

EWO est le partenaire principal du projet KARE, qui vise à développer des outils d'adaptation pratiques pour les municipalités de la région et à sensibiliser à la nécessité d'une adaptation adéquate au changement climatique.



## 2.2.3 EZA! - ENERGIEWENDE OBERLAND (EWO) (ALLEMAGNE)

### DESCRIPTION DE L'EXPÉRIENCE D'ÉCHANGE

#### I. Date de la réunion : 6 août 2024

**Lieu de la réunion :** EWO, Penzberg

**Personnes impliquées :** eza! et 3 membres du personnel de l'EWO

**Thèmes abordés :** contenu et développements des projets KARE et ADAPTNOW

**Enseignements tirés :** supports d'information des citoyens sur les risques liés aux fortes pluies et la prévention des dommages, création d'un réseau d'adaptation au changement climatique

#### II. Date de la réunion : 2 juillet 2025

**Lieu de la réunion :** en ligne

**Personnes impliquées :** eza! et 3 membres du personnel de l'EWO

**Thèmes abordés :** développements au sein du projet KARE, service d'adaptation au changement climatique développé dans le cadre d'ADAPTNOW

**Enseignements tirés :** d'une manière générale, les municipalités de la région sont peu sensibilisées à la question de l'adaptation au changement climatique. L'adaptation au changement climatique étant perçue comme un sujet plutôt abstrait, la nécessité de prendre des mesures d'adaptation n'est pas ancrée dans l'esprit des gens et la priorité est donnée à diverses autres questions urgentes. Il est donc important que les agences régionales de l'énergie fournissent des informations et soulignent l'importance (notamment économique) de l'adaptation au changement climatique. Ce sujet doit être ancré dans les municipalités individuelles, et non au niveau du district.

#### III. Date de la prochaine réunion prévue : 25 novembre 2025

**Lieu de la réunion :** EWO, Penzberg



Figure 3 - Réunion d'échange avec Energiewende Oberland en août 2024.



## 2.2.4 ENERGAP - RRA PODRAVJE – MARIBOR (SLOVENIE)

L'Agence pour l'énergie et le climat de Podravje (ENERGAP) est une agence publique à but non lucratif chargée de la mise en œuvre des politiques locales en matière d'énergies renouvelables (ER), d'efficacité énergétique (EE) et d'adaptation au changement climatique et d'atténuation de ses effets. Elle travaille avec la municipalité de Maribor (la deuxième plus grande de Slovénie) et 20 municipalités plus petites de la région. ENERGAP est un centre régional de connaissances et d'idées dans le domaine des changements climatiques et de l'énergie durable. Elle soutient l'introduction de bonnes pratiques de gestion de l'énergie, défend le concept de durabilité, fournit des informations et des conseils, et offre plusieurs autres services locaux basés sur les besoins spécifiques de la région en matière de climat et d'énergie. ENERGAP sert de point de contact pour les relations avec les réseaux et institutions européens, ainsi que d'intermédiaire auprès des acteurs locaux, régionaux et nationaux. ENERGAP a 18 ans d'expérience. Il a coopéré à plus de 30 projets de l'UE. ENERGAP est également membre du réseau européen (FEDARENE). Au cours des sept dernières années, ENERGAP s'est spécialisé dans le domaine de l'atténuation et de l'adaptation au changement climatique, du financement de projets énergétiques, de l'utilisation des services énergétiques et des partenariats public-privé.

L'Agence de développement régional de Podravje - Maribor (RRA Podravje – Maribor) est une institution régionale responsable des projets stratégiques et de développement dans 51 municipalités de la région au sens large. Elle couvre divers domaines de développement, notamment l'économie, l'environnement, le tourisme, les start-ups, la recherche et le développement, et l'éducation. En outre, elle met en œuvre de nombreux projets nationaux et internationaux. Dans le domaine de l'adaptation au changement climatique, l'agence en est encore à ses débuts et cherche à acquérir davantage d'informations et d'expertise. C'est pourquoi elle s'est associée au projet ADAPTNOW.



## 2.2.4 ENERGAP - RRA PODRAVJE – MARIBOR (SLOVENIE)

La RRA Podravje – Maribor est une agence de développement régional chargée de préparer les stratégies de développement régional. L'adaptation au changement climatique et l'atténuation des risques constituent une partie importante des stratégies de développement.

ENERGAP est une agence régionale chargée de l'énergie et du climat. Elle est responsable de l'élaboration des stratégies et des plans d'action locaux en matière d'énergie et de climat. Elle est chargée de coordonner leur mise en œuvre et de rendre compte aux conseils municipaux de leur mise en œuvre. ENERGAP est également une institution professionnelle disposant de connaissances sur les risques et la vulnérabilité climatiques. Elle a préparé une étude régionale sur les risques et la vulnérabilité.

ENERGAP a préparé une étude régionale sur les risques et la vulnérabilité en collaboration avec différents experts dans ce domaine. ENERGAP a coopéré à des projets liés à l'adaptation au changement climatique, tels que :

- Ready4heat – préparation des plans d'action pour la protection contre la chaleur <https://www.interreg-central.eu/projects/ready4heat/>
- Climatefit - financement d'actions climatiques <https://climatefit-heu.eu/>
- Mountadapt – actions d'adaptation dans le domaine des soins de santé dans les zones montagneuses de l'UE <https://mountadapt.eu/>
- DECA – mise en œuvre d'actions climatiques efficaces : <https://www.interregeurope.eu/deca>
- Remarkable – leaders climatiques pour la neutralité carbone <https://climateleaders.eu/>
- Empower



## 2.2.4 ENERGAP - RRA PODRAVJE – MARIBOR (SLOVENIE)

### DESCRIPTION DE L'EXPÉRIENCE D'ÉCHANGE

Après une première réunion au cours de laquelle ENERGAP a présenté le projet et l'agence a exposé ses objectifs, plusieurs réunions de suivi ont été organisées et des activités ont été définies conjointement afin d'élaborer des plans d'action efficaces pour l'adaptation au changement climatique dans les municipalités de la région. La RRA Podravje a invité ENERGAP à collaborer à l'élaboration et à l'expérimentation d'outils d'évaluation de la vulnérabilité et des risques pour la région dans le cadre du projet Interreg Central Europe Mission CE Climate. La RRA Podravje a également fourni des commentaires sur l'étude d'évaluation de la vulnérabilité et des risques pour la région de Podravje, préparée par ENERGAP. En outre, la RRA Podravje nous a invités à participer au projet Interreg Europe ClimateGO, qui se concentre sur le suivi des meilleures pratiques en matière d'adaptation au changement climatique. Ensemble, ils ont organisé un événement au cours duquel ENERGAP a présenté aux municipalités les sources de financement potentielles pour les mesures d'adaptation, la préparation d'études sur la résilience climatique conformément à la taxonomie de l'UE et un projet de toits verts pour les arrêts de bus. ENERGAP a invité la RRA Podravje à collaborer à l'élaboration d'un plan d'action visant à atténuer les effets négatifs des vagues de chaleur dans la municipalité de Maribor. Le document a été approuvé par le conseil municipal de Maribor, et ils continueront à travailler ensemble sur des projets de verdissement urbain à Maribor. Ils se réunissent régulièrement pour échanger des informations et des connaissances, élaborer des mesures d'adaptation et préparer du matériel éducatif pour les municipalités de la région.

#### **ENERGAP a tenu plusieurs réunions avec la RRA Podravje :**

- I. 7 octobre 2024** (2 personnes impliquées),
- II. 21 octobre 2024** (3 personnes impliquées),
- III. 6 novembre 2024** (2 personnes impliquées),
- IV. 21 novembre 2024** (5 personnes impliquées),
- V. 3 décembre 2024** (27 personnes impliquées),
- VI. 24 janvier 2025** (4 personnes impliquées),
- VII. 14 mars 2025** (2 personnes impliquées).

**Lieu des réunions :** RRA Podravje – Maribor, Pobreška cesta 20, Maribor et ENERGAP, Smetanova 31, Maribor

La personne à contacter à la RRA Podravje - Maribor est Mme Tanja Senekovič.

## 2.2.4 ENERGAP - RRA PODRAVJE – MARIBOR (SLOVENIE)

### Thèmes abordés :

- Collaboration en matière d'adaptation au changement climatique
- Coopération au sein de la région et au-delà
- Atténuation des vagues de chaleur urbaines à Maribor
- Élaboration d'une stratégie climatique et de plans d'action pour l'adaptation
- Des réunions régulières sont organisées afin de partager des informations, d'élaborer des mesures d'adaptation et de créer du matériel pédagogique destiné aux municipalités.

### Leçons apprises :

- La collaboration avec les partenaires régionaux est essentielle pour l'échange de connaissances et d'informations.
- Les deux partenaires peuvent acquérir encore plus d'expertise et de connaissances en travaillant ensemble, car ils participent à différents projets liés à l'adaptation.
- La coopération favorise également l'engagement des parties prenantes au sein des deux agences, renforçant ainsi l'impact et la portée des activités.



Figure 4 -5 - Représentants des municipalités lors de l'événement organisé par ENERGAP et RRA Podravje.



## 2.2.5 AURA-EE - COMMUNAUTE DE COMMUNES DES BARONNIES EN DROME PROVENÇALE (CCBDP) (FRANCE)

AURA-EE est l'agence régionale de l'énergie et de l'environnement de la région Auvergne-Rhône-Alpes en France.

Opérateur privilégié de la région, partenaire de l'Agence de l'environnement et de la maîtrise de l'énergie (ADEME) et de nombreux acteurs régionaux et locaux, l'Agence de l'énergie et de l'environnement d'Auvergne-Rhône-Alpes (AURA-EE) s'appuie sur les politiques régionales en matière d'énergie et d'environnement pour soutenir les collectivités locales, en les aidant à définir et à mettre en œuvre des solutions et des stratégies de transition locales. AURA-EE est reconnue dans des domaines aussi divers que les énergies renouvelables, l'efficacité énergétique dans les bâtiments, l'adaptation au changement climatique, la mobilité durable, les déchets, les marchés publics durables, les nouveaux modèles économiques et l'innovation sociétale. Fondée en 1978, elle compte près de 40 employés, 85 adhérents et mène ou soutient plus de 70 projets chaque année. AURA-EE est membre du Réseau des agences régionales de l'énergie et de l'environnement (RARE) et de la Fédération européenne des agences et régions pour l'énergie et l'environnement (FEDARENE).

Pour plus d'informations : <http://www.auvergnerhonealpes-ee.fr>.

La communauté de communes des Baronnie, en Drôme provençale, est une communauté de communes française située dans le département de la Drôme, en région Auvergne-Rhône-Alpes.

Elle regroupe 67 communes et 21 000 habitants en Drôme provençale. Terre de lavande et d'oliviers, elle est située au cœur du Parc naturel régional des Baronnie provençales. C'est un territoire vaste et peu peuplé, marqué par une forte proportion de résidences secondaires (31 % du parc immobilier) et par le vieillissement de sa population (40 % des habitants ont plus de 60 ans). Son activité économique est concentrée autour de l'agriculture, de l'artisanat et du tourisme, qui a fait l'objet d'une stratégie de développement en 2018.



## 2.2.5 AURA-EE - COMMUNAUTE DE COMMUNES DES BARONNIES EN DROME PROVENCALE (CCBDP) (FRANCE)

La communauté de communes des Baronnie, en Drôme provençale, soutient la rénovation énergétique des logements grâce à une aide de 122 000 euros. Elle a mené une étude avec le parc naturel régional et la communauté de communes du Sisteronais Buëch sur le potentiel en énergies renouvelables du territoire. Elle entretient et balise un réseau de 1 800 kilomètres de sentiers de randonnée et de VTT ; forte du succès de la voie verte Au fil de l'Eygues, la communauté envisage le développement d'autres infrastructures de ce type. Le territoire comprend 5 zones naturelles sensibles et la zone Natura 2000 des Baronnie-gorges de l'Eygues. Toutes ces actions s'inscrivent dans le cadre de son plan climat et la communauté élabore actuellement une stratégie d'adaptation au changement climatique. À cette fin, elle a réalisé une analyse de la vulnérabilité du territoire et a inclus dans son plan d'action la sensibilisation des acteurs locaux à l'adaptation au changement climatique avec le soutien de l'outil ClimaSTORY.

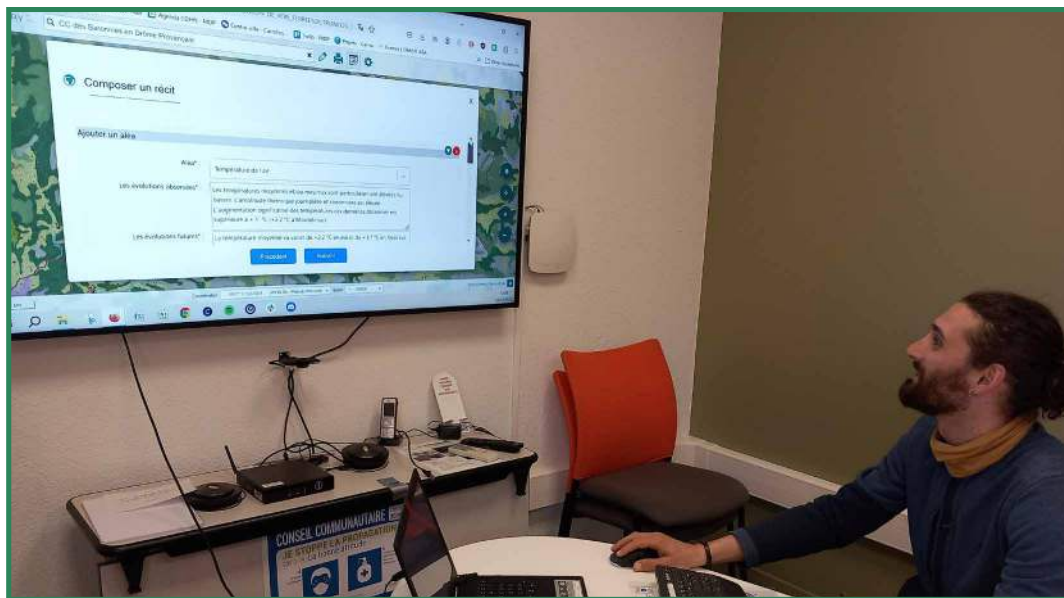


Figure 5 - Préparation de la session (22 mars 2024)



Figure 6 - Session de construction (18 juin 2024)

## 2.2.5 AURA-EE - COMMUNAUTE DE COMMUNES DES BARONNIES EN DROME PROVENÇALE (CCBDP) (FRANCE)

### DESCRIPTION DE L'EXPÉRIENCE D'ÉCHANGE

L'idée derrière cet échange était de partager avec la communauté de communes des Baronnies les conclusions des réunions et des évaluations menées avec Grenoble Alpes Métropole sur les outils participatifs pour impliquer les citoyens dans les communes, ainsi que l'expérience de co-développement des outils ClimaSTORY pour les territoires réels de la vallée de Chamonix Mont-Blanc et du Puy-en-Velay.

AURA-EE a accompagné un facilitateur ClimaSTORY avec lequel travaille la communauté de communes. Trois organisations ont mené le co-développement des outils ClimaSTORY pour les Baronnies en Drôme Provençale :

- I. Préparation de la session test (22 mars 2024),**
- II. Animation d'une session de co-construction (18 juin 2024),**
- III. Test lors d'une session de facilitation ClimaSTORY® (1 octobre 2024).**

Cela a nécessité trois réunions et a impliqué un groupe plus large d'acteurs locaux. Outre le soutien apporté, nos trois organisations ont développé des compétences, et le soutien est bien accueilli par les acteurs locaux. Ces échanges permettent d'expérimenter la diffusion de l'expérience ClimaSTORY sur le terrain et de mieux imaginer notre service climat (session de formation).

La communauté de communes des Baronnies en Drôme Provençale a participé à deux réunions régionales, qui ont touché chacune plus de 100 ou 120 personnes du territoire régional (le 17 octobre 2024 et le 13 mars 2025). Leur thème d'intervention portait sur la manière de mobiliser les acteurs dans une réflexion systémique sur l'adaptation au changement climatique.



## 2.2.6 IISBE ITALIA - UNCEM PIEMONTE (ITALIE)

UNCCEM Piemonte (« Unione Nazionale Comuni Comunità Enti Montani » en italien) est l'organisation italienne qui soutient la R&D de l'iisBE Italia dans la promotion de mesures et d'actions d'adaptation au changement climatique dans les Alpes. L'acronyme signifie « Union nationale des communautés de montagne » et désigne en particulier la délégation du Piémont qui a manifesté son intérêt pour participer à un échange conjoint. UNCEM Piemonte représente les autorités locales de montagne de la région du Piémont auprès des institutions compétentes, dans le but de promouvoir le développement et la mise en valeur des territoires et de leurs communautés. Elle est chargée de coordonner les activités des autorités locales de montagne, de promouvoir des initiatives pour le développement des zones de montagne et de représenter les intérêts des communes de montagne, des communautés de montagne et des unions de communes de montagne au niveau régional.



Figure 7 – Logo de l'UNCCEM

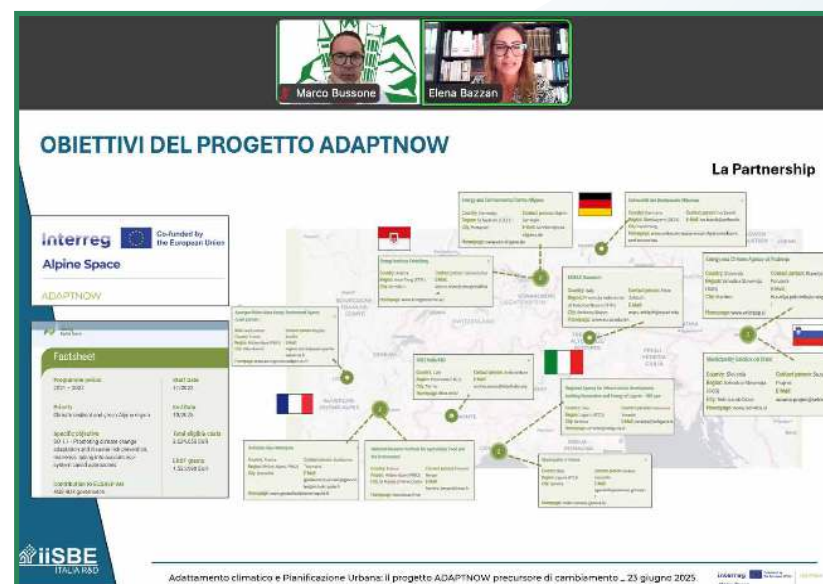




## 2.2.6 IISBE ITALIA - UNCEM PIEMONTE (ITALIE)

### UNCEM Piemonte mène différentes activités, notamment :

- La représentation des autorités locales de montagne auprès des institutions régionales et nationales afin de protéger leurs intérêts et de promouvoir les mesures qui les concernent.
- La coordination des activités des autorités locales de montagne, en favorisant la collaboration et l'échange d'expériences entre elles.
- Le développement et la promotion d'initiatives pour le développement économique, social et culturel des zones de montagne, en mettant l'accent sur la valorisation des ressources locales, l'adaptation au changement climatique et l'atténuation de ses effets, ainsi que la protection de l'environnement.
- Assistance, soutien technique et conseils aux autorités locales de montagne pour la gestion de projets et l'accès aux financements régionaux et nationaux.
- Diffusion d'informations sur les activités de l'UNCEM Piemonte et sur les questions liées à la montagne par le biais de son site web et d'autres canaux de communication.
- Elle organise des cours de formation et des séminaires à l'intention des administrateurs et des employés des autorités locales de montagne sur des thèmes d'intérêt spécifique. En ce qui concerne les activités de formation, UNCEM Piemonte et iisBE Italia ont organisé le 23 juin 2025 un séminaire intitulé « Adaptation au changement climatique et urbanisme : le projet ADAPTNOW, précurseur du changement » afin de partager et de discuter de l'analyse des risques climatiques et de l'intégration de l'adaptation au changement climatique dans les instruments et les politiques d'urbanisme. Cet événement a permis à plus de 60 parties prenantes d'en apprendre davantage sur le thème clé que représente le changement climatique. Le lien vers l'enregistrement du séminaire est disponible ci-dessous : <https://youtu.be/Mhc2bNzK4Ws>



Figures 9 - 10 - Captures d'écran enregistrées lors du séminaire organisé par iisBE Italia et UNCEM sur l'adaptation au changement climatique et l'urbanisme.

## 2.2.6 IISBE ITALIA - UNCEM PIEMONTE (ITALIE)

En résumé, UNCEM Piemonte est une organisation qui joue un rôle fondamental dans le soutien et la promotion du développement des zones montagneuses du Piémont, en encourageant la collaboration entre les autorités locales et en représentant leurs intérêts auprès des institutions.

Comme mentionné ci-dessus, UNCEM Piemonte représente les autorités locales de montagne de la région du Piémont auprès des institutions compétentes, dans le but de promouvoir le développement et la mise en valeur des territoires et de leurs communautés. Elle est chargée de coordonner les activités des autorités locales de montagne, notamment par la promotion et le développement d'initiatives liées à l'adaptation au changement climatique et à l'atténuation de ses effets. Les synergies mises en place par UNCEM Piemonte au niveau régional lui permettent de jouer un rôle clé dans les politiques liées à l'analyse du changement climatique.

UNCEM Piemonte participe activement à la gestion des défis posés par le changement climatique, en particulier en ce qui concerne l'agriculture et la gestion de l'eau, reconnaissant que le changement climatique est une réalité qui nécessite une adaptation et des actions concrètes, en particulier pour les communautés de montagne qui sont particulièrement vulnérables. En ce qui concerne le changement climatique, l'UNCEM Piémont s'engage à :

- Élaborer des stratégies et des solutions pour faire face aux impacts du changement climatique sur les communautés montagnardes et l'agriculture.
- Promouvoir une utilisation efficace et durable de l'eau et des autres ressources naturelles dans les zones de montagne.
- Participer à des projets de recherche et d'innovation visant à relever les défis du changement climatique.
- Impliquer la communauté et travailler en étroite collaboration avec les communautés locales afin de trouver des solutions adaptées à leurs besoins spécifiques.

Les synergies mises en place avec iisBE Italia R&D dans le cadre du projet ADAPTNOW ont permis d'atteindre différents départements de la région du Piémont (Environnement, Énergie et Territoire, Évaluation environnementale stratégique, Santé, Développement durable et Changement climatique), qui influencent considérablement les politiques climatiques de la région.

UNCEM Piemonte souligne l'importance d'optimiser les ressources en eau disponibles et de relever les défis posés par la crise écologique et énergétique, tels que le « défi de l'irrigation », en optimisant la gestion de l'eau dans l'agriculture. Elle participe activement à des projets européens tels que « MountResilience » qui visent à améliorer la gestion des ressources en eau dans les zones montagneuses, en s'adaptant au changement climatique en cours. Ce projet, d'une durée de 54 mois, se concentre sur l'optimisation de l'utilisation de l'eau dans l'agriculture et le renforcement du lien entre la production et la consommation d'eau.

UNCEM Piemonte participe également au projet européen HORIZON-MISS-2022-CLIMA-01-06, qui traite de la question de l'adaptation au changement climatique dans les montagnes et de la résilience des communautés locales.

Ces projets témoignent de l'engagement d'UNCEM à promouvoir l'adaptation au changement climatique, en particulier dans les zones montagneuses, à travers des initiatives impliquant l'agriculture, l'urbanisme et la construction durable.

## 2.2.6 IISBE ITALIA - UNCEM PIEMONTE (ITALIE)

### DESCRIPTION DE L'EXPÉRIENCE D'ÉCHANGE

Le service climatique développé par iiSBE dans le cadre d'ADAPTNOW, à savoir « l'élaboration d'un plan urbain résilient au climat pour la municipalité de Chivasso », a été présenté à UNCEM Piemonte et a permis de diffuser l'approche adoptée pour la municipalité de Chivasso à d'autres municipalités. De plus, le 14 décembre 2024, Chivasso a reçu le prix national italien « Communes vertueuses 2024 » pour l'introduction dans le plan d'urbanisme général d'une méthodologie innovante d'adaptation au changement climatique élaborée par iiSBE Italia R&D, dans le cadre du projet européen ADAPTNOW. Ce prix a assuré la visibilité et facilité la diffusion de l'approche parmi les municipalités intéressées, garantissant une promotion aisée du service climatique sur le territoire.

En effet, le programme de réplcation a été mis en œuvre dans deux municipalités de la région du Piémont : la municipalité de Leini et la municipalité de Venaria Reale.

#### Programme de réplcation au sein de la municipalité de Leini

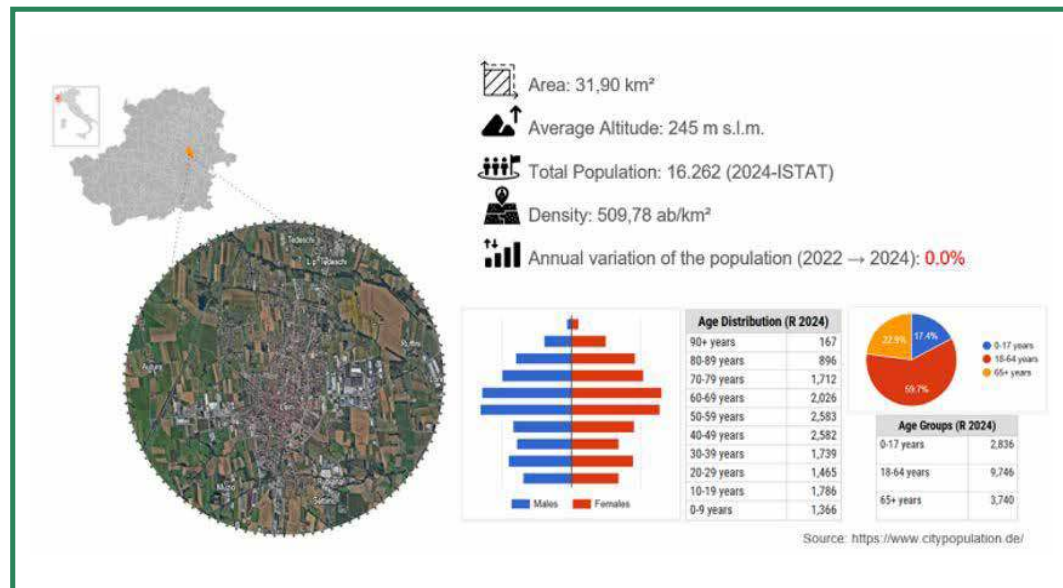


Figure 11 - Informations géographiques sur la commune de Leini



Figure 12 - Session d'échange avec les parties prenantes de Leini pour reproduire le programme

## 2.2.6 IISBE ITALIA - UNCEM PIEMONTE (ITALIE)

### I. Date de la réunion : 25 février 2025

**Lieu de la réunion :** au Centre de l'énergie (bureaux d'iiSBE) à Turin, Italie.

**Personnes impliquées :** l'équipe d'iiSBE et le responsable du « bureau d'urbanisme » pour la révision du plan directeur

**Thèmes abordés :** au cours de la réunion, iiSBE a présenté le travail réalisé avec la municipalité de Chivasso en relation avec l'élaboration de la méthodologie qui permet de développer une carte des risques climatiques mettant en évidence les zones urbaines les plus vulnérables, pour lesquelles il est possible de planifier des stratégies d'adaptation afin de prévenir/limiter les risques liés au changement climatique. La méthode prévoit l'application d'indicateurs quantitatifs, sélectionnés en fonction du risque climatique considéré, permettant d'évaluer de manière tangible les avantages des mesures d'adaptation mises en place dans la micro-zone urbaine et leur suivi dans le temps.

### II. Date de la réunion : 10 mars 2025

**Lieu de la réunion :** à la mairie, Leinì, Italie.

**Personnes impliquées :** l'équipe d'iiSBE, le maire de Leinì, le responsable du « bureau d'urbanisme » chargé de la révision du plan directeur et le responsable de l'aménagement du territoire à Leinì.

**Thèmes abordés :** au cours de la réunion, iiSBE a présenté à tous les participants le travail réalisé avec la municipalité de Chivasso dans le cadre d'ADAPTNOW. En outre, certaines questions clés ont été posées concernant la « capacité d'action » de la municipalité par rapport à différents enjeux (énergie, écologie, immobilier, économie, aspect social, etc.).





## 2.2.6 IISBE ITALIA - UNCEM PIEMONTE (ITALIE)

### Programme de réplcation au sein de la municipalité de Venaria Reale

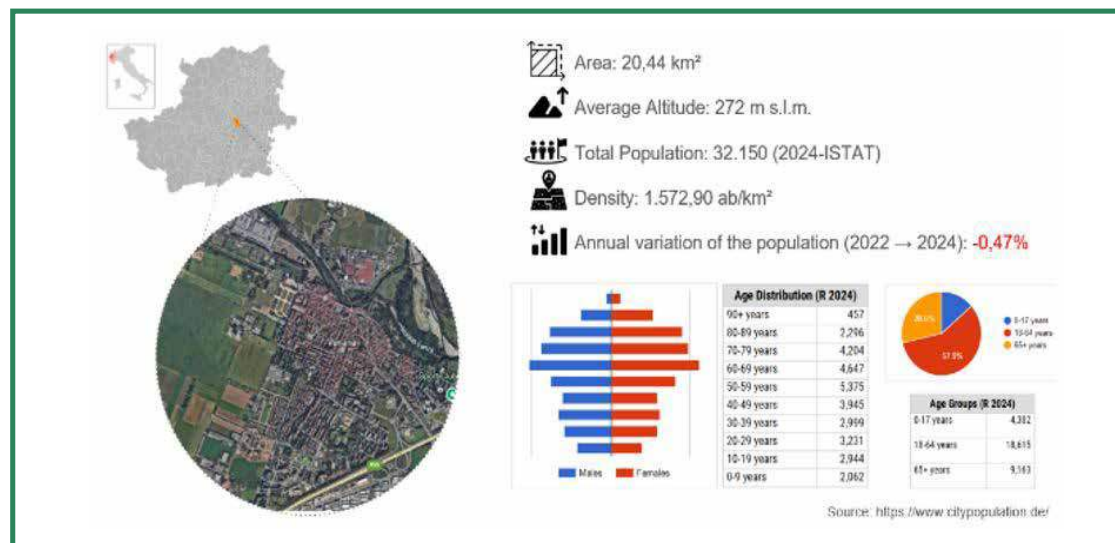


Figure 13 - Informations géographiques sur la commune de Venaria Reale



Figure 14 - Photos des réunions organisées avec les parties prenantes de Venaria afin de reproduire le programme

## 2.2.6 IISBE ITALIA - UNCEM PIEMONTE (ITALIE)

### III. Date de la réunion : 12 mars 2025

**Lieu de la réunion :** au Centre de l'énergie (bureaux d'iisBE) à Turin, Italie.

**Personnes impliquées :** équipe d'iisBE, professionnels travaillant dans la municipalité de Venaria et professionnels du cabinet d'architectes chargé de la révision du plan directeur.

**Thèmes abordés :** au cours de la réunion, iisBE a présenté le travail réalisé avec la municipalité de Chivasso dans le cadre du projet ADAPTNOW.

### IV. Date de la réunion : 24 mars 2025

**Lieu de la réunion :** au Centre de l'énergie (bureau d'iisBE) à Turin, Italie.

**Personnes impliquées :** l'équipe d'iisBE et les professionnels du cabinet d'architectes chargé de la révision du plan directeur.

**Thèmes abordés :** afin de reproduire le service climatique développé pour la municipalité de Chivasso dans le contexte de Venaria Reale, la réunion s'est concentrée sur la collecte des données pratiques indispensables pour effectuer les calculs à Venaria.

### V. Date de la réunion : 28 mars 2025

**Lieu de la réunion :** mairie de Venaria Reale, Italie.

**Personnes impliquées :** l'équipe d'iisBE, le maire de Venaria Reale, le conseiller municipal

**Thèmes abordés :** au cours de la réunion, iisBE a présenté à tous les participants le travail réalisé avec la municipalité de Chivasso dans le cadre d'ADAPTNOW. En outre, certaines questions clés ont été posées concernant la « capacité d'action » de la municipalité par rapport à différents enjeux (énergie, écologie, immobilier, économie, aspect social, etc.).

**Enseignements tirés et futures actions de collaboration :** le programme de réplcation a été couronné de succès grâce à l'intérêt manifesté par d'autres municipalités pour l'application du service sur leur territoire.



Figure 15 - Session participative avec les parties prenantes des municipalités concernées, organisée dans la région du Piémont.



Figure 16 - iisBE Italia illustre la méthodologie utilisée pour élaborer des cartes des risques.

## 2.2.6 IISBE ITALIA - UNCEM PIEMONTE (ITALIE)

iiSBE a également promu le service au niveau régional, le 18 mars 2025, au siège de la région du Piémont, en présentant aux différentes parties prenantes impliquées l'approche méthodologique développée pour l'élaboration de la carte des risques climatiques de Chivasso. De nombreux organismes régionaux ont participé à l'événement, notamment la Direction de l'environnement, de l'énergie et du territoire de la région du Piémont, ARPA, l'autorité sanitaire locale et certaines municipalités voisines. Ces dernières sont la municipalité de Gassino Torinese et la municipalité d'Abano Terme, dans la région de Vénétie, avec lesquelles un autre programme de réplication a été lancé dans le cadre d'un autre projet européen axé sur l'adaptation au changement climatique, dont iiSBE Italia R&D est partenaire, à savoir le projet d'Europe centrale « SuPeRBE » <https://www.interreg-central.eu/projects/superbe/>.

La mise en œuvre réussie du programme de réplication repose à la fois sur l'intérêt d'autres municipalités italiennes (pas seulement dans la région du Piémont) pour reproduire le service climatique développé dans ADAPTNOW par iiSBE Italia et sur l'opportunité précieuse de poursuivre la mise en œuvre du service dans le cadre d'un autre projet européen axé sur l'adaptation au changement climatique.



## 2.2.7 IRE - ANCI LIGURIA (ITALIE)

ANCI Liguria est l'association qui représente toutes les municipalités, les provinces ligures et la ville métropolitaine de Gênes. ANCI Liguria a été fondée en 1978 en tant qu'association régionale des municipalités ligures, section régionale de l'Association nationale des municipalités italiennes, active depuis 1901.

La mission d'ANCI Liguria est de représenter et de défendre les intérêts des collectivités locales, en assurant la liaison avec le Parlement, le gouvernement, les régions, le secteur public italien et les institutions de l'Union européenne.

Les activités d'ANCI Liguria se traduisent par une véritable fonction syndicale pour ses membres. À tous les niveaux, l'association joue un rôle fondamental en soutenant, notamment par une assistance technique, les entités tenues de remplir les obligations imposées par la réglementation en vigueur.

Dans le même temps, ANCI Liguria les assiste et les soutient dans leurs discussions avec les autorités nationales, régionales et autres, en défendant leurs revendications.

Il s'agit d'une organisation de soutien qui facilite le déploiement de projets d'adaptation au changement climatique et d'atténuation des risques, notamment grâce à sa propre commission thématique dédiée à l'environnement et au développement de projets européens axés sur ces thèmes.

Depuis plusieurs années, ANCI participe activement aux politiques de la SUERA : elle est en effet co-responsable du groupe d'action 7 - INFRASTRUCTURES VERTS et membre des groupes d'action 3 - MARCHÉ DU TRAVAIL, ÉDUCATION ET FORMATION, 5 - CONNECTIVITÉ ET ACCESSIBILITÉ, 6 - RESSOURCES, 8 - GOUVERNANCE DES RISQUES.

ANCI est donc en mesure de mettre son expérience internationale à la disposition des municipalités ligures, en les aidant à élaborer des stratégies d'adaptation au changement climatique et de gestion des risques, principalement liés aux incendies de forêt et aux inondations.



**ANCI**LIGURIA

Figure 17 - Logo d'Anci Liguria.



## 2.2.7 IRE - ANCI LIGURIA (ITALIE)

### DESCRIPTION DE L'EXPÉRIENCE D'ÉCHANGE

#### I. Date de la réunion : 24 février 2025

**Lieu de la réunion :** bureau d'ANCI à Gênes, Italie.

**Personnes impliquées :** Francesca Verardo et Pietro Pera d'IRE et Annalisa Cevasco d'ANCI

**Thèmes abordés :** la réunion a été l'occasion de discuter de la capacité des municipalités à faire face au changement climatique. L'expérience d'ANCI a servi de point de départ pour discuter de la situation générale des municipalités, en identifiant les bonnes pratiques de gestion et les lacunes. Elle a également été l'occasion de présenter l'expérience pilote menée par la municipalité de Gênes et le service qu'IRE est en train de développer pour ADAPTNOW. IRE et ANCI ont discuté de la manière d'atteindre un plus grand nombre de personnes grâce à notre questionnaire et de la possibilité d'étendre celui-ci à d'autres zones de notre région.

**Leçons apprises :** bien que le thème du changement climatique et de la gestion de ses impacts sur le territoire soit d'une grande importance pour les municipalités, les administrations, en particulier les plus petites, ont souvent beaucoup de mal à élaborer des stratégies concrètes et à produire des plans de gestion.

**Actions collaboratives futures :** après cette réunion, d'autres contacts ont suivi, qui ont conduit au lancement d'une collaboration fructueuse entre IRE et ANCI, notamment pour le développement d'autres idées de projets dans le cadre de la programmation européenne.



## CONCLUSION

Les effets du changement climatique sur le territoire alpin sont plus rapides et plus intenses que dans d'autres régions de l'UE. Les Alpes sont en effet considérées comme l'une des zones les plus vulnérables au changement climatique en Europe, enregistrant des effets deux fois plus importants que la moyenne.

Bien que des projections mondiales et nationales sur le changement climatique aient été élaborées et que des analyses de vulnérabilité et des stratégies d'adaptation aient été menées dans plusieurs pays, les informations nécessaires pour évaluer les impacts du changement climatique au niveau régional ne sont pas toujours suffisantes. Par conséquent, l'élaboration de stratégies d'adaptation urbaine au niveau local devient complexe.

Les petites municipalités, en particulier, ne disposent pas des connaissances scientifiques et techniques, ni des compétences nécessaires pour mener à bien ces tâches. Les autorités locales ont donc besoin de cadres et d'outils appropriés pour les aider à prendre des décisions plus éclairées.

Dans ce contexte, l'échange d'expériences entre les 7 organisations promotrices sélectionnées et les partenaires du projet ADAPTNOW a joué un rôle important, permettant le partage des résultats des actions pilotes et des services climatiques développés dans le cadre du projet avec des organisations externes, et leur fournissant des outils utiles qui pourraient contribuer à renforcer leurs capacités en matière de gestion des risques et d'adaptation au changement climatique.

L'activité du projet liée à l'échange d'expériences a été très intéressante tant pour les partenaires que pour les organisations promotrices impliquées. EURAC, qui ne figurait pas initialement parmi les partenaires participant à cette activité, y a pris part afin de répondre aux besoins de sa communauté locale et d'explorer plus en profondeur les résultats du projet. Dans la région de Turin, iiSBE a également impliqué un nombre de municipalités plus important que prévu dans l'activité d'échange.

Dans de nombreux cas, l'échange d'expériences a également été l'occasion de partager les expériences et les résultats d'autres projets européens, renforçant ainsi les réseaux et rendant les efforts plus efficaces. Dans l'ensemble, cette activité a également conduit au lancement de nouvelles collaborations qui permettront d'approfondir la gestion des risques et l'adaptation au changement climatique, notamment grâce aux fonds mis à disposition par les programmes de financement européens.

Cette activité a mis en évidence l'intérêt réel des territoires pour le renforcement de leur capacité à faire face au changement climatique. L'adaptation au changement climatique est en effet un processus complexe qui nécessite une approche intégrée et participative fondée sur la connaissance des circonstances locales. Les communautés locales ont un rôle crucial à jouer dans ce processus, en tirant parti de leur proximité avec les communautés et de leur flexibilité pour mettre en œuvre des actions concrètes et durables.

## PARTENAIRE RESPONSABLE DE L'ELABORATION DU PRESENT DOCUMENT



**IRE SpA – Agence régionale pour les infrastructures et l'énergie de la Ligurie (Italie)**

Site opérationnel :

Via San Giorgio 1, 16128 Gênes, Italie

[www.ireliguria.it](http://www.ireliguria.it)

## PARTENAIRE CHEF DE FILE DU PROJET



**Auvergne  
Rhône-Alpes**  
Énergie Environnement

**Agence de l'énergie et de l'environnement  
Auvergne-Rhône-Alpes**

18 Rue Gabriel Péri, 69100 Villeurbanne, France

Téléphone : +33 (0)6 98 08 66 97, +33 (0)6 99 83 97 57

Courriel : [rogelio.bonilla@auvergnerhonealpes-ee.fr](mailto:rogelio.bonilla@auvergnerhonealpes-ee.fr),  
[maxime.penazzo@auvergnerhonealpes-ee.fr](mailto:maxime.penazzo@auvergnerhonealpes-ee.fr)

## AVEC LES CONTRIBUTIONS DE



Energieinstitut Vorarlberg

[www.energieinstitut.at/](http://www.energieinstitut.at/)

**eurac  
research**

[www.eurac.edu/en](http://www.eurac.edu/en)

**INRAE**

[www.inrae.fr/en](http://www.inrae.fr/en)

der Bundeswehr  
Universität **München**

[www.unibw.de](http://www.unibw.de)

**iiSBE**  
ITALIA R&D

<https://iisbe-rd.it>



<https://www.eza-allgaeu.de>



[www.energap.si](http://www.energap.si)



<https://smart.comune.genova.it>



[www.selnica.si](http://www.selnica.si)



[www.grenoblealpesmetropole.fr](http://www.grenoblealpesmetropole.fr)

**Interreg  
Alpine Space**



Co-funded by  
the European Union

**ADAPTNOW**



Suivez-nous pour partager des expériences, des solutions et des bonnes pratiques

<https://www.alpine-space.eu/project/adaptnow>

<https://www.linkedin.com/groups/12746578>

Ce projet est cofinancé par le Fonds européen de développement régional par le biais du programme Interreg Espace alpin